



MEMÒRIA DE LA INTERVENCIÓ ARQUEOLÒGICA AL
C/ DEL PONT, 2-12, C/ DEL CINCA, 1-7B I PÇA/ RAMON
RIERA, 2-2B.

SANT ANDREU, BARCELONA

(Codi Servei d'Arqueologia Barcelona 035/16)

Dates intervenció: del 29 de setembre al 20 d'octubre de 2016

Número d'expedient Generalitat Catalunya:

R/N 470 K121-NB-2016/1-19379

Arqueòleg director de la intervenció:

ADRIÀ CUBO CÓRDOBA

Gestió de la intervenció:

ATICS SL

Mataró, Maig de 2018

ÍNDIX

1. Situació de la intervenció.....	pàg.núm.3
2. Entorn geològic i geogràfic.....	pàg.núm.4
3. Context històric i arqueològic.....	pàg.núm.8
4. Les motivacions de la intervenció i els objectius.....	pàg.núm.10
5. La metodologia emprada	pàg.núm.11
6. Els treballs realitzats.....	pàg.núm.12
6.1. El sector de les naus industrials	pàg.núm.12
6.2. El sector del c/del Pont.....	pàg.núm.14
7. Conclusions.....	pàg.núm.19
8. Bibliografia	pàg.núm.22
9. Annexos.	
Annex núm.1. Llistat de u.e's.	
Annex núm.2. Inventari dels materials arqueològics.	
Annex núm.3. Làmines del material ceràmic.	
Annex núm.4. Planimetria.	
Annex núm.5. Llistat de fotografies incloses en el CD.	

FITXA TÈCNICA

INTERVENCIÓ: C/ del Pont, 2-12, C/ del Cinca, 1-7b i Pça/ Ramon Riera, 2-2b (Barcelona).

MUNICIPI: Barcelona

COMARCA: Barcelonès

CODI: 035/16

EXPEDIENTS DGPC: R/N 470 K121-NB-2016/1-19379

COORDENADES UTM 31N/ ETRS89:

X: 432484.6

Y: 4587480.9

Z: 23.02 m snm.

CAMPANYA: del 29 de setembre al 20 d'octubre de 2016.

TIPUS D'INTERVENCIÓ: control i excavació

TIPUS DE JACIMENT : Urbà

MOTIUS DE LA INTERVENCIÓ: Zona inclosa dins una Zona d'Interès Arqueològic

CRONOLOGIA: Contemporània

DIRECCIÓ: Adrià Cubo Córdoba

DIBUIX DE CAMP i DIGITALITZACIÓ: Adrià Cubo i Alex Moreno

EXECUCIÓ: ATICS, SL

PROMOTOR: AJUNTAMENT DE BARCELONA

Memòria de la intervenció arqueològica al c/ del Pont, 2-12, C/ del Cinca, 1-7b i Pça/ Ramon Riera, 2-2b.

1. SITUACIÓ DE LA INTERVENCIÓ

La zona on s'ha intervingut arqueològicament es situa als solaris 2-12 del carrer del Pont, al carrer del Cinca 1-7b i Pça/ Ramon Riera, 2-2b districte de Sant Andreu. Un espai que resta ubicat a tocar de l'església de Sant Andreu de Palomar, centre del nucli històric de la vila, una proximitat que evidentment justificava el seguiment arqueològic presentat a continuació.

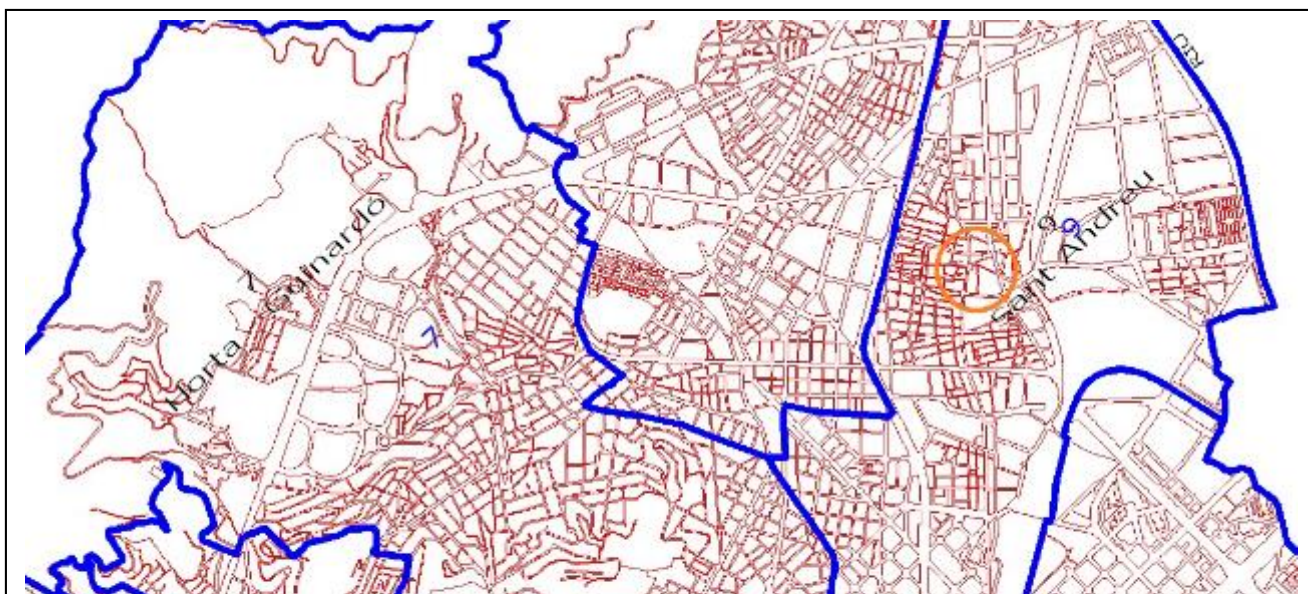


Fig.núm.2. Emplaçament de la intervenció.

Memòria de la intervenció arqueològica al c/ del Pont, 2-12, C/ del Cinca, 1-7b i Pça/ Ramon Riera, 2-2b.

2. ENTORN GEOLÒGIC I GEOGRÀFIC

L'estructura geològica del Pla de Barcelona presenta per un costat els materials paleozoics que defineixen la serra de Collserola. Aquesta està formada per pissarres les quals s'assenten damunt d'un basament granític que aflora en algunes zones d'Horta i del Guinardó i que domina a la serra de Marina. Al costat del Vallès, cap a Montcada i Olorda, la serralada presenta formacions de calcàries devòniques que són objecte d'explotació per empreses cimenteres.

Els materials del Secundari venen definits per les calisses dolmòtiques, gresos i argiles vermelles que trobem als turons de la zona nord-est del Pla. En el Terciari, predominen les formacions miocèniques i pliocèniques que es van sedimentar amb la transgressió marina del terciari superior, es tracta de la intercalació de margues blaves i gresos vermell-gris (PALET, J.M. 1994). A la part baixa del Pla trobem una sèrie d'elevacions amb una orientació nordest-sudoest produïdes a partir del plegament de les formacions pliomicocèniques a conseqüència de la falla que va afectar a la costa (Mons Taber, Puig de les Fàlzies...). Damunt d'aquest substrat s'assenta el material quaternari del qual s'han diferenciat dues unitats:

La plataforma superior s'inicia des del peu de la Serralada del Tibidabo i baixa fins al mar. Aquesta, que està molt afectada per l'acció dels torrents, és on s'assenta la ciutat, sobre tot el sector antic. En el substrat presenta argiles i sorres grogues pliocèniques damunt de les quals trobem els derrubis quaternaris molt potents, graves anguloses dins d'una matriu d'argiles vermelles que provenen de la zona del Tibidabo per aportacions torrencials.

La plataforma baixa va del graó o talús erosiu de 20/30m de desnivell fins a la línia de costa. Està constituït per la formació de les terrasses i deltes dels rius Llobregat i Besòs (SOLÉ, L. 1963).

L'acció sedimentària de la plataforma presenta una sèrie de característiques que ha permès definir-la com un procés cíclic. Sembla que allà on l'efecte dels torrents no ha estat tan violent, es poden diferenciar tres nivells que es superposen quasi sempre en el mateix ordre i que es repeteix cíclicament unes tres vegades, és per aquest motiu que se'l coneix com "tricycle". Aquests nivells son de baix a dalt :

Argiles vermelles de procedència col·luvial i que seria la conseqüència d'un sòl format en condicions de clima semblant al de les regions tropicals humides, es a dir, una fase humida i una altra de seca.

Llims groguencs d'origen eòlic, loess, i que sembla que es formarien amb un clima sec i fred.

Per últim, trobem el torturà, aquestes crostes calcàries s'haurien format en períodes de transició entre els dos climes anteriors, és a dir, més humit que durant el loess perquè hi hagués circulació de carbonat càlcic, però més càlid que el primer nivell, per tal que s'evaporés l'aigua.

Memòria de la intervenció arqueològica al c/ del Pont, 2-12, C/ del Cinca, 1-7b i Pça/ Ramon Riera, 2-2b.

En aquest nivells anirien incidint els diferents torrents i rieres, encaixant-se i produint formacions al·luvials i col·luvials de llims i argiles poc consolidades, la qual cosa explicaria l'aparició esporàdica de llengües de còdols i graves que trenca aquest cicle (SOLÉ, L. 1963).

El lloc de la intervenció s'ubica al Pla de Barcelona, una de les unitats morfològiques que configuren el territori, anomenat Barcelonès, que s'estén des de la costa mediterrània a la Serralada Litoral, concretament entre el tram de la serra de Collserola i els estrets de Martorell i de Montcada, per on els rius Llobregat i Besòs respectivament van a sortir a la mar amb la formació dels seus deltes. D'aquesta manera el territori presenta dos elements morfològics clars: la serra de Collserola i la plana.

La Serra de Collserola, horst compost per granits i esquistos, presenta unes altituds molt moderades, entre els 300 i 500 metres, destacant el Tibidabo que arriba als 512 metres. Al nord, aquesta carena comença sobre el riu Besòs amb el turó d'en Manyoses (210 metres) i al sud-oest destaca el puig de Sant Pere Màrtir com a darrera elevació (399 metres). La carena presenta diversos passos de muntanya que possiblement han servit de vies de comunicació al llarg de la història. És el cas del Collserola, entre el Tibidabo i el turó de Santa Maria; el Portell de Valldaura a la capçalera d'aquesta vall; el Forat del Vent i el coll de la Ventosa prop del turó Blau; i el coll de Vallvidrera a la capçalera de la riera Blanca (PALET, J.M. 1994).

El Pla de Barcelona es troba obert al mar i limitat per la Serralada Litoral i al sud per la falla que segueix des de Garraf i el turó de Montjuïc (que és el punt més elevat, 173 metres) fins al turó de Montgat, més enllà del Besòs. Aquesta falla és visible a través de l'esglaó, d'uns vint metres, que sembla separar l'eixample de la ciutat vella i que es documenta en la morfologia urbana: la baixada de Jonqueres, la Via Laietana i els carrers de les Moles, d'Astruc, de Jovellanos. Arran d'aquest esglaó s'ha dividit la plana en dos sectors:

-Plana alta: va des de la Serralada fins aquest esglaó, la qual es caracteritza per una cota de 20 metres s.n.m. i amb una pendent del 4%. Aquesta està formada per el sòcol paleozoic damunt del qual, l'acció de les distintes rieres, han aportat materials detrítics diversos.

-Plana baixa: aquesta s'estén des de l'esglaó fins a la costa i presenta un escassíssim pendent (0,35%). La seva formació és de caràcter al·luvial, materials aportats per les rieres, les corrents marines i sobretot per l'acció dels rius Besòs i Llobregat, amb la formació de les seves planes deltaïques. En aquesta zona es formarien els estanys i aiguamolls tan típics de la costa mediterrània que, a mida que la línia de costa avancés, anirien desapareixent.

L'acció antròpica també hauria contribuït amb la dessecació d'aquests elements. Alguns d'aquests estanys han estat documentats en èpoques més recents dins de la història, com són els

Memòria de la intervenció arqueològica al c/ del Pont, 2-12, C/ del Cinca, 1-7b i Pça/ Ramon Riera, 2-2b.

casos de la Llavineria a la zona de Sant Martí, el de Banyols als passeigs de Sant Joan i Lluís Companys, l'estany del Port o el del Cagalell que es situa per la zona de Sant Pau.

En aquesta plana es distingeixen petits turons arran de mar que tenen el seu origen en els plegaments de dipòsits marins del miocè i el pliocè. És en el cas de la muntanya de Montjuïc, del turó dels Ollers, del sector dels carrers d'Escudellers i Nou de Sant Francesc, de les Falzies on es localitza l'antiga Llotja i del Tàber, on s'assentava la ciutat romana. El constant progrés de la línia de costa degut a l'aportació dels arrossegaments del Besòs i al corrent marí tangencial a la costa que aporta terres del Maresme, van contribuir al rebliment d'estanys i aiguamolls i van anar encerclant aquests turons, passant a formar part de la terra ferma.

Pel que fa a la xarxa hidrogràfica d'aquesta zona podem assenyalar que respon a les típiques característiques d'una xarxa mediterrània. Per un costat tenim els dos rius que delimiten el Pla: el Besòs i el Llobregat. Aquests són rius de caràcter extralocal, ja que un neix a la zona del Prepirineu (el Llobregat) i l'altre a la serralada Prelitoral, no obstant tots dos desemboquen a la costa barcelonina després de travessar les serralades litorals. La seva principal característica és que el seu règim fluvial és irregular, amb fortes avingudes, depenent en gran mesura de les condicions climàtiques. Aquest tret és també el que defineix l'altre element de la xarxa hidrogràfica: les rieres. Aquestes són de caràcter torrencial, neixen al costat marítim de la Serralada Litoral i davallen pel pla lleugerament inclinat. Els seus cursos erosionen el substrat geològic del pla formant torrenteres i contribuint a la creació d'un paisatge ple d'ondulacions i valls. Amb les seves crescudes aquests torrents arrastren tot tipus de materials detrítics (PALET, J.M. 1994). En funció de la seva orientació s'han dividit en tres sectors:

-Sector central: el qual recollia les aigües del vessant del Tibidabo i conformaven la riera de Vallcarca i la riera de Sant Joan que baixaven per la zona de Gràcia i per l'actual passeig de Sant Joan; la riera de Sant Gervasi i Sant Miquel que baixaven per l'actual Passeig de Gràcia entrava a ciutat pel Portal de l'Àngel, plaça del Pi i desembocava al mar pel carrer dels Còdols i posteriorment sembla ser que es va desviar per fora de la tercera muralla i aniria a desembocar al Cagalell per evitar les riuades; per Vallvidrera baixarien els torrents que més endavant configuraven la riera de Magòria o de Mogoria, que desembocava al Cagalell i que sembla que el seu curs coincidiria amb l'actual traçat que dibuixa el paral·lel; en aquesta zona també hi trobem la riera de Valldonzella que neix a la zona de Sarrià; cap l'est trobem els torrents de la Guineu, el del Pecat, el d'en Mariner i el Bogatell que desembocarien directament a la mar.

-Sector sud-oest: són els torrents que porten les aigües cap la zona sud-oest de Montjuïc del qual destaquen dos torrents: Torrent Gornal, que neix a la zona de Sant Pere Màrtir, i desemboca a la

Memòria de la intervenció arqueològica al c/ del Pont, 2-12, C/ del Cinca, 1-7b i Pça/ Ramon Riera, 2-2b.

mar ja dins de l'Hospitalet de Llobregat; i la riera Blanca que neix de la unió de diversos torrents i rieres procedents del Mont d'Òssa, fa de límit entre aquest municipi i Barcelona.

-Sector nord: el componen els torrents que desemboquen al Besòs, que han contribuït en la creació del delta d'aquests riu, i la riera d'Horta que comparteix desembocadura amb el Besòs.

Totes aquestes rieres han estat objecte d'adequacions, desviaments, canalitzacions, etc..., per tal de millorar i ampliar l'espai urbà al llarg de la història. Les diverses muralles van anar fent de dic per aquestes rieres. No obstant, en època de Pere III, al segle XIV, es van desviar les aigües de la riera de Magòria molt abans d'entrar a ciutat, ja que els aiguats envaïen el carrer Hospital i penetraven a ciutat pel tram dels carrers que es coneixen com a Riera Alta i Riera Baixa. Ja en el segle XVIII, aquesta riera es va desviar cap el sector del Port, al sud de Montjuïc . Aquesta acció es repetirà en diversos sectors de la ciutat, amb altres canalitzacions i desviaments.

Geològicament hi ha una unitat quaternària (pleistocè i holocè) que cobreix una de terciària. D'època quaternària a l'holocè, on es localitza l'activitat antròpica, es registren nivells d'argila, sorres i graves d'origen torrencial i col·luvial, a part dels estrats superiors que és on es registrava la major presència de restes arqueològiques d'època contemporània i moderna (PALET, J.M. 1994).

Memòria de la intervenció arqueològica al c/ del Pont, 2-12, C/ del Cinca, 1-7b i Pça/ Ramon Riera, 2-2b.

3. CONTEXT HISTÒRIC I ARQUEOLÒGIC

Podrim dir que l'origen de Sant Andreu de Palomar¹ s'inicia en l'alta edat mitjana, quan ja apareix mencionat en les fonts documentals a la segona meitat del segle X. Sense cap evidència arqueològica d'aquest període històric, s'han efectuat diverses excavacions al centre del nucli, als voltants de l'església de Sant Andreu, i que han posat al descobert diverses restes d'època romana que evidenciarien una ocupació de la zona des d'aquests moments, possiblement vinculats a un establiment rural, tipus *villa*, localitzada en el subsòl de l'actual estació de tren de Sant Andreu Comtal, i de la qual es desconeix la seva extensió real. Evidentment, tot i els precedents romans, i fins i tot prehistòrics d'aquest lloc, Sant Andreu, com un gran nombre de pobles de Catalunya, té el seu origen més immediat en època comtal, quan es construeix una església, que des d'aquests moments esdevé el símbol i centre territorial de la població rural adscrita en el seu terme parroquial. Al voltant de l'església, poc a poc s'hauria anant desenvolupant un nucli de població concentrada i que en el segle XIV ja es trobaria plenament consolidat. El desenvolupament d'un nucli de població com Sant Andreu no s'entendria sense un altre element que jugà un paper determinant en la societat i l'economia del poble com fou la construcció del rec comtal, una obra de mitjans del segle X, que fou iniciativa del comte Miró I, i que va permetre el desenvolupament d'una agricultura de regadiu molt important al seu voltant, i que actualment trobaríem per sota del carrer Cinca i el carrer Segre. Així, durant la baixa edat mitjana, Sant Andreu ja és un nucli poblacional consolidat, el qual a més tenia un gran nombre de masies disseminades dins del seu terme, però serà ja en època moderna, un cop la població s'ha recuperat dels danys derivats de la Guerra de Successió (1702-1714), quan Sant Andreu va ser ocupada, cremada i destruïda parcialment, que es documenta un nou creixement demogràfic i constructiu. Creixement urbanístic que, no sense interrupcions, és manté durant els segles XIX i XX. Així, per exemple, un cop finalitzada la Guerra del Francès (1808-1814) es té constància que el poble comptava amb uns 3000 habitants i que a mitjans de segle ja rondava els 10.000. És en aquests moments que Sant Andreu evoluciona d'un poble rural a una vila industrial amb la construcció d'un gran nombre de fabriques tèxtils.

Com dèiem, al segon terç del segle XVIII Sant Andreu va experimentar un creixement urbanístic que va comportar, entre altres, la remodelació dels territoris al voltant de l'església, entre ells, uns camps situats al sud del temple, coneguts com "camps de la rectoria", i que és l'origen del complex històric avui dia conegut com el conjunt de cases del carrer del Pont, i on es destaca la

¹ Per la redacció d'aquest aparat ens hem servit de la informació recollida en el magnífic treball de recerca del Centre d'Estudis Ignasi Iglésias, realitzat per Jordi Petit i Xavier Martín, i que ens ha estat de gran utilitat durant la redacció e interpretació de les restes documentades durant els treballs arqueològics (Petit, J; Martín, X., "Informe de les Cases del Carrer del Pont", 2016).

Memòria de la intervenció arqueològica al c/ del Pont, 2-12, C/ del Cinca, 1-7b i Pça/ Ramon Riera, 2-2b.

importància de l'edifici del número 4, La Casa de l'Oficial. Així mateix, les finques números 6 i 8, les més pròximes a la zona intervinguda arqueològicament, són antigues cases aixecades en el segle XVIII i que, parcialment remodelades durant els anys, han aconseguit sobreviure fins els nostres dies. Pròximes a aquestes, en el carrer Cinca, es té coneixença que a finals del segle XIX s'aixecaren diversos edificis, alguns d'ells enderrocats a mitjans del segle XX, quan s'inicià la construcció d'una zona de naus industrials, i que recentment ha estat ensorrada. Anys abans, segurament a partir del 1920, es va cobrir el tram del rec comtal entre el carrer del Pont i la riera de Sant Andreu.

Memòria de la intervenció arqueològica al c/ del Pont, 2-12, C/ del Cinca, 1-7b i Pça/ Ramon Riera, 2-2b.

4. LES MOTIVACIONS DE LA INTERVENCIÓ I OBJECTIUS

Aquesta intervenció ve motivada pel projecte d'urbanització de tot aquest sector per part de l'ajuntament de Barcelona, amb la creació d'un espai públic ubicat immediatament al sud de l'església de Sant Andreu de Palomar. En aquesta obra es tenia previst la realització del enderroc de les naus industrials situades a la cantonada formada pels carrer Cinca i Segre, així com l'extracció dels nivells de pavimentació d'aquests mateixos edificis. Així mateix, també s'havia d'ensorrar un mur perimetral situat al carrer del Pont, entre els números 8-12.

Com ja hem vist, davant la notorietat i rellevància històrica d'aquest sector, i de la molt probable presència de restes arqueològiques, el mateix consistori va supeditar la realització d'un seguiment arqueològic per tal que l'enderroc no afectés als edificis històrics situats al c/ del Pont, i que els rebaixos a realitzar no afectessin les restes arqueològiques que hi poguessin aparèixer. A més a més, també s'havia d'instal·lar en aquesta zona una nova xarxa d'enllumenat públic amb la instal·lació de tres nous fanals, i la corresponent línia elèctrica soterrada de baixa tensió. D'aquesta manera, s'ha efectuat un control arqueològic d'aquestes rases (40x60cms), així com de les fonamentacions dels tres fanals (60x60x60cms).

Memòria de la intervenció arqueològica al c/ del Pont, 2-12, C/ del Cinca, 1-7b i Pça/ Ramon Riera, 2-2b.

5. METODOLOGIA

El mètode de registre de les dades que facilita l'excavació és el proposat per E.C. Harris i per A. Carandini, modificat a partir de la pràctica arqueològica en aquest tipus de jaciments i de les circumstàncies concretes de l'excavació. Per al registre objectiu dels elements i estrats que s'exhumen es realitza una numeració correlativa d'aquests denominats «Unitat Estratigràfica» (u.e.) que individualitza uns d'altres. Cada u.e. té una fitxa en la que s'indica: la seva ubicació en el context general del jaciment, la seva ubicació en les plantes i seccions, la seva definició i la seva posició física respecte a les altres unitats estratigràfiques. El material gràfic està format per plantes generals i de detalls concrets, seccions en les que es representa la successió estratigràfica del jaciment i, per suposat, el material fotogràfic imprescindible per a la constància visual dels treballs realitzats. Els materials arqueològics recuperats durant aquesta campanya s'han identificat amb les sigles 035/16 seguides del número d'estrat corresponent.

Val a dir que totes les actuacions arqueològiques s'han emmarcat dins dels termes establerts per les directrius de l'article 47 de la Llei 9/1993 del Patrimoni Cultural Català, així com pel Decret 78/2002 del Reglament de Protecció del Patrimoni Arqueològic i Paleontològic (Diari Oficial de la Generalitat de Catalunya, núm. 3594, p.p.4608-4615) on es regulen les intervencions arqueològiques i paleontològiques i a on es garanteix la solvència tècnica de les intervencions

Memòria de la intervenció arqueològica al c/ del Pont, 2-12, C/ del Cinca, 1-7b i Pça/ Ramon Riera, 2-2b.

6. ELS TREBALLS REALITZATS

Els treballs arqueològics efectuats en aquest espai es poden dividir en dos grans zones i moments.

El primer consistí en el control arqueològic de l'enderroc de les naus industrials situades entre el carrer del Cinca, 1-7b i la plaça Ramon Riera, 2-2b, i especialment del seguiment de l'extracció dels nivells de formigó que configuraven els diferents paviments dels espais de treball d'aquestes naus d'època contemporània. Aquí, i un cop finalitzat l'extracció de la runa d'aquesta zona, es realitzaren tres cales quadrangulars i dues rases per la col·locació dels nous serveis d'enllumenat.

L'altre espai intervingut es centra en l'àrea ubicada en la cantonada entre el c/del Pont i el c/ Cinca, entre les finques 6-12 del primer carrer, i que consistia en una zona boscosa, en la que s'hi observava a simple vista l'aflorent d'algunes estructures. Era un espai delimitat per un mur perimetral de cronologia contemporània i que s'havia d'enderrocar parcialment.

6.1. El sector de les naus industrial.

L'enderroc de les naus industrials es va realitzar amb una maquina giratòria que anava ensorrant les diferents parets de maons que configuraven els diferents tallers i magatzems sense que s'observés durant les obres de desmuntatge cap tipus d'estructura muraria que pogués tenir una major antiguitat. Un cop enretirada tota la runa produïda durant l'enderroc es va iniciar l'extracció dels



Fig.núm.3. Imatges de les diferents feines de seguiment arqueològic realitzades a la zona de les naus industrials.

Memòria de la intervenció arqueològica al c/ del Pont, 2-12, C/ del Cinca, 1-7b i Pça/ Ramon Riera, 2-2b.

paviments d'aquesta zona. Aquesta tasca es va dur a terme amb una màquina giratòria equipada amb un martell pneumàtic que picava els paviments de formigó de les diferents naus. Posteriorment, es començaren a enretirar els blocs trencats d'aquest paviment deixant al descobert, per sota, un nivell de runa barrejada amb terra, i que no va permetre localitzar superficialment cap estructura ni nivell arqueològic clar. En aquest sentit, no es va portar a terme cap rebaix del terreny per sota dels paviments de formigó, al contrari, ja que s'aportaren terres per tal de salvar el desnivell que s'havia generat respecte a la vorera, entre 20 i 100 cm segons la zona.

Un cop regularitzat el nivell de tot aquest sector, es procedí a la realització de les rases i cales necessàries per la instal·lació elèctrica de tres fanals. En aquest sentit, abans ja havíem fet referència a que s'havien aportat terres per tal de regularitzar el desnivell generat en enderrocar les naus industrials, a causa d'això i la poca potència necessària per la col·locació dels serveis elèctrics, 80 cm de profunditat com a màxim, aquests es van instal·lar, majoritàriament, en aquest estrat de nova formació i conseqüentment, sense afectar cap possible nivell arqueològic. Així doncs, tant les cales núm. 1 i 2 com les rases que les connectaven s'excavaren en aquest estrat. En tot cas, en una d'aquestes cales per a la instal·lació d'un fanal (núm.3) s'observà, a part del nivell de terres recent, la formació de diversos nivells de runa contemporània (U.E.301) i, per sota, un nivell de terres de color marró clar, poc compactades, d'uns 40 cm de potència però que no aportà cap tipus de material arqueològic (U.E.302).



Fig.núm.4. Les tres cales de fonamentació dels fanals realitzats en el sector de les naus industrials.

Memòria de la intervenció arqueològica al c/ del Pont, 2-12, C/ del Cinca, 1-7b i Pça/ Ramon Riera, 2-2b.

6.2. El sector del c/del Pont.

Al segon sector d'intervenció, els treballs arqueològics es centraren en netejar una zona boscosa que mostrava la presència d'estructures a simple vista. L'àrea de



treball es localitza a l'interior de les finques 6-12 del carrer del Pont. Aquest espai intervingut quedava delimitat al nord per les cases núm. 6 i 8, i a l'est per una paret perimetral de totxana, que fou desmuntat fins a nivell de la vorera. Aquest mur de tanca presentava una fonamentació que en alguns sectors anava alternant maons i llobardes reutilitzades, formant filades més o menys regulars, i en altres el parament era format per pedres de mida mitjana i gran, lligades amb morter, formant filades irregulars (U.E. 05).

Memòria de la intervenció arqueològica al c/ del Pont, 2-12, C/ del Cinca, 1-7b i Pça/ Ramon Riera, 2-2b.

Per a la realització d'aquests treballs en



Fig.núm.6. Fotografia dels tres àmbits documentats.



Fig.núm.7. Els dipòsits U.E.10 i U.E. 11.

servirem d'una petita màquina equipada amb una pala plana que anava

enretirant els nivells superficials i que ens permeté començar a delimitar un seguit d'estructures de cronologia contemporània. Així, a la part més pròxima al mur perimetral, documentàrem un seguit d'àmbits i dipòsits anteriors a la construcció de la tanca, ja que durant els treballs arqueològics poguérem observar que constructivament era una estructura muraria posterior a aquests, que tant es pot trobar adossada a alguna de les parets dels àmbits, com també retallant-los. Així, i un cop extreta la capa superficial, d'entre 20 i 80 cm de potència estratigràfica (U.E.100), començàrem a documentar la fonamentació de diversos murs que configuraven una petita retícula de fins a 3 àmbits rectangulars, algun d'ells amb estructures internes associades, i que només han pogut ser documentats en planta parcialment, degut a que s'endinsen per sota de l'actual vorera del c/Cinca. Les diferents parets que defineixen aquests espais presenten un factura molt similar en tot els casos. Mostren un doble parament de pedres de mida mitjana i gran, lligades amb un morter de calç de color gris, i en la que no és estrany localitzar fragments de maons i teules entre les filades. Tenen una amplada que varia entre els 45 i 50 cm. El mur U.E. 19 és el que delimita els tres àmbits pel seu cantó occidental, tenia una llargada màxima de 7,50 metres i estava orientat seguint un eix nord-sud. El seu extrem septentrional quedava tallat pel mur perimetral i el meridional, per la seva cara oriental, lligava amb el mur U.E.12, disposat en sentit est-oest, i que conjuntament amb el mur U.E. 19 configuraven la cantonada sud-oriental del primer dels àmbits documentats. A septentrió, en paral·lel al mur U.E. 12, i separat per una distància de tres metres, es troba situat el mur U.E. 21. D'aquesta manera, aquestes tres estructures muraries definien un espai rectangular amb una llargada de 3 metres i una amplada

Memòria de la intervenció arqueològica al c/ del Pont, 2-12, C/ del Cinca, 1-7b i Pça/ Ramon Riera, 2-2b.

màxima documentada de 3,5 metres, ja que el mur de tancament, i segurament corresponent a la façana de l'edifici, restaria localitzat per sota de la vorera actual. Aquest espai, que hem denominat àmbit 1, és el que resta ubicat més al sud de tot el sector intervingut, i comptava amb un espai de porta localitzat en el mur U.E. 21, obertura que permetria la comunicació amb l'àmbit annex, situat al nord del primer. Aquesta porta (U.E. 15) la documentàrem tapiada amb diversos maons, ben col·locats, lligats amb morter (U.E.26). A més, l'habitació núm.1 comptava amb dos dipòsits ubicats en el seu interior, construïts a partir de parets de maons (29x14cm.) lligats amb morter i que s'adossaven internament a algunes de les parets de l'espai. Resten situats a la meitat meridional de l'àmbit, i el primer (U.E.10) té una planta quadrangular (1,90x1,90 m.). Quedava reblert per un nivell de terres de color ocre, molt netes i poc compactades (U.E. 16). Aquest estrat tenia una potència de 60 cm i, un cop extret, poguérem observar com la solera del dipòsit era feta amb calç. El segon dels dipòsits (U.E. 11), d'unes mesures inferiors (1,90x1,20 m.), i de planta rectangular, quedava situat a l'oest de l'anterior. De forma similar al primer dels dipòsits, quedava amortitzat per un estrat de color ocre, molt poc compactat (U.E.25) i que ens deixà al descobert la solera de l'estructura, i com aquesta es trobava retallada per una rasa (U.E. 11) que partia de la cantonada sud-oest del dipòsit fins a la cantonada nord-est, endinsant-se per sota de la paret de maons. A l'exterior dels dipòsits, a la part septentrional de l'àmbit, es documentava un nivell de terres de color ataronjat (U.E.22) que s'adossava a les diferents parets de l'habitació i dels dipòsits, i que malauradament no va poder ser excavat.

Al nord de la primera habitació, es situa l'àmbit 2. Correspon a un espai rectangular de 3 metres de llargada per 3,5 metres d'amplada, absent d'estructures internes, i que queda delimitat a l'oest pel mur U.E. 19, al sud pel mur 21 i al nord pel mur U.E 20, del que només es conservava en part, ja que quedava tallat per la construcció de la tanca perimetral. Aquest espai, que no fou excavat, quedava reblert internament per un estrat de terra de color marró clar, barrejada amb pedres petites i material constructiu (U.E.24).

A septentrió d'aquest espai, s'inicia un nou àmbit, del qual només coneixem una de les seves cantonades formada pels mur U.E. 19 i 20, ja que ambdós murs es troben retallats en aquest sector per la tanca perimetral.

A l'exterior d'aquests espais, és a dir a l'oest del mur U.E.19, es documenta un paviment de calç (U.E. 23) adossat als àmbits 2 i 3. Val a dir, que no s'ha documentat cap espai que pogués correspondre a un obertura de porta que permetés la comunicació entre l'exterior de les habitacions i aquest nivell pavimentat.

Memòria de la intervenció arqueològica al c/ del Pont, 2-12, C/ del Cinca, 1-7b i Pça/ Ramon Riera, 2-2b.

Finalment, i per acabar amb la descripció de les restes documentades en aquest sector de la intervenció, ens resta per explicar una estructura quadrangular (U.E. 09), corresponent segurament a un pou de registre del Rec Comtal, al seu pas per Sant Andreu, i que es troba localitzat immediatament al sud-est del primer àmbit. És

una estructura quadrangular de 140 per 140 cm de perímetre exterior, i que seria posterior a l'enderroc dels àmbits explicats més amunt. El parament extern d'aquesta estructura és de pedres de diferents mides, sense escairar, amb maons intercalats, formant filades irregulars, quedant tot lligat amb morter de calç. La paret meridional queda lligada a la banqueta de



Fig.núm.9. El dipòsit U.E.01.

fonamentació del mur perimetral de tanca, i per tant, contemporani a aquest. Tanmateix, una altre relació s'observa per la banda septentrional d'aquest pou, encara que igualment de posterioritat constructiva respecte a l'àmbit 1. Aquí, es podria haver aprofitat en part la cara externa del mur U.E. 12 per l'aixecament del pou per aquest cantó. Aquest perímetre quadrangular queda revestit internament per un seguit de maons, conformant l'interior del pou, i on encara es conservava l'encaix quadrat de la tapa. Així mateix, al cantó oriental del pou, en la seva part superior, compta amb una obertura per la col·locació d'un tub ceràmic, i que canalitzaria l'aigua a l'interior del pou. Donades les reduïdes dimensions d'aquesta estructura ha dificultat poder excavar el seu interior. Aquest havia estat amortitzada en algun moment indeterminat del segle XX per un estrat de runa, de fins a 90 cm de potència, i que no vàrem poder acabar d'excavar (U.E. 13).

El segon sector on es portaren a terme treballs de delimitació arqueològica fou immediatament al sud de les finques 6-8 del carrer del Pont, un espai boscos en el que s'hi observen parcialment l'aflorament d'estructures. Aquí, i de forma similar a la primera zona, s'enretirà de forma mecànica un potent estrat vegetal (U.E. 100) que deixà al descobert un pou, un dipòsit, dos paviment de toves i un petit mur.



Fig.núm.8. El pou de registre.

Memòria de la intervenció arqueològica al c/ del Pont, 2-12, C/ del Cinca, 1-7b i Pça/ Ramon Riera, 2-2b.

Iniciant la descripció de les diferents estructures podríem començar per un dipòsit d'aigua de planta quadrangular localitzat en aquesta zona (U.E. 01). Aquest, que tenia unes mesures de 1,60 metres de costat, va ser aixecat a partir d'una paret de maons (30x14cm.) lligats amb morter, conservant-se en una alçada màxima de 40 cm. La seva cara nord, havia estat afectada per la construcció d'un gran dipòsit de formigó adossat a la casa numero 8. El dipòsit quadrangular estava reblert per un estrat de terres de color marró fosc, barrejades amb pedres petites i maons



Fig.núm.10. Vista parcial de l'estructura U.E. 02.

(U.E. 14) i que deixà al descobert la solera d'aquesta estructura, conservada parcialment, formada per cairons de 30x14 cm col·locats a trencajunt. A la cantonada nord-occidental del dipòsit, allà on no s'ha documentat aquest paviment, s'observava la coberta d'una estructura que segurament hauríem de relacionar amb un pou o una cisterna (U.E.02), i que es documenta

immediatament al costat del dipòsit, al seu cantó oest. Correspon a una estructura rectangular, de 1,90 metres de llarg per 90 d'ample i una fondària mínima de 1,10 metres, feta amb maons de color taronja de 22 cm de llarg, lligats amb morter. La volta, de maons col·locats en plec de llibre, es trobava parcialment destruïda a la meitat oest, cosa que ens permeté observar l'interior, documentant l'encaix de la volta a les parets de l'estructura. L'interior no va ser buidat per causes de seguretat, encara que a simple vista s'observa com les parets haurien d'haver estat enlluïdes amb una capa de calç.

Davant d'aquestes estructures documentarem un paviment de cairons col·locats a trencajunt, molt mal conservat (U.E. 04). Tenia una llargada de 4,50 metres i una amplada de 1,10 metres. Al nord, aquest paviment quedava delimitat per un envà de maons, col·locats de cantó, i que s'assentaven sobre una banqueta de fonamentació formada per un mur mixte de pedres sense desbastar i material



Fig.núm.11. Vista general de les estructures documentades darrera de les cases 6-8 del c/del Pont.

constructiu reutilitzat. A la banda contrària, al sud, els maons que delimiten el paviment presenten un seguit de petits forats quadrats que ens fan pensar en uns encaixos per a la instal·lació d'una barana. Aquest paviment, pel seu extrem oriental, quedava recolzat en una

Memòria de la intervenció arqueològica al c/ del Pont, 2-12, C/ del Cinca, 1-7b i Pça/ Ramon Riera, 2-2b.

petita estructura muraria (U.E.03), disposada en sentit nord-oest/sud-est, i que es perllonga uns 7 metres. Mostra un parament format per pedres de mida mitjana i petita, lligades amb morter de calç de color taronja, i tenia una amplada de 35 cm. Aquest mur, a la meitat septentrional comença a fer un petit gir en sentit oest. Aquesta lleugera desviació s'inicia en un punt en que la paret es troba parcialment desmuntada, i a uns 90 cm es localitzen en seguit de maons col·locats en vertical (U.E.07) que podria haver tapiat una obertura localitzada en la paret U.E.03. En aquest punt, poguérem documentar un nou paviment (U.E.08), conservat molt parcialment, i que es trobava recolzat al dipòsit U.E.01 i als maons als qual fèiem referència anteriorment.

7. Conclusions

Alhora de valorar els resultats obtinguts durant els treballs arqueològics cal tenir present que el seguiment arqueològic realitzat durant l'enderroc de les naus industrials i la posterior instal·lació dels serveis d'enllumenat públics no ha permès localitzar cap resta arqueològica. Així, durant els desmuntatge dels diversos murs de totxana que configuraven els diferents espais de les naus industrials no vàrem poder localitzar cap estructura muraria prèvia que pogués haver estat reutilitzada per assentar les parets industrials. A més a més, durant l'extracció dels paviments de formigó d'aquests espais no es va localitzar cap estructura ni nivell arqueològic clar. Així mateix, un cop acabades les feines d'enderroc, es van aportar una gran quantitat de terres per tal de regularitzar el terreny i salvar el desnivell generat entre la cota de la vorera i el que havia quedat en haver finalitzat l'ensorrament de les naus. Per tant, un cop s'iniciaren les rases i cales necessàries per la instal·lació dels serveis de llum, aquestes es van fer pràcticament en els nivell

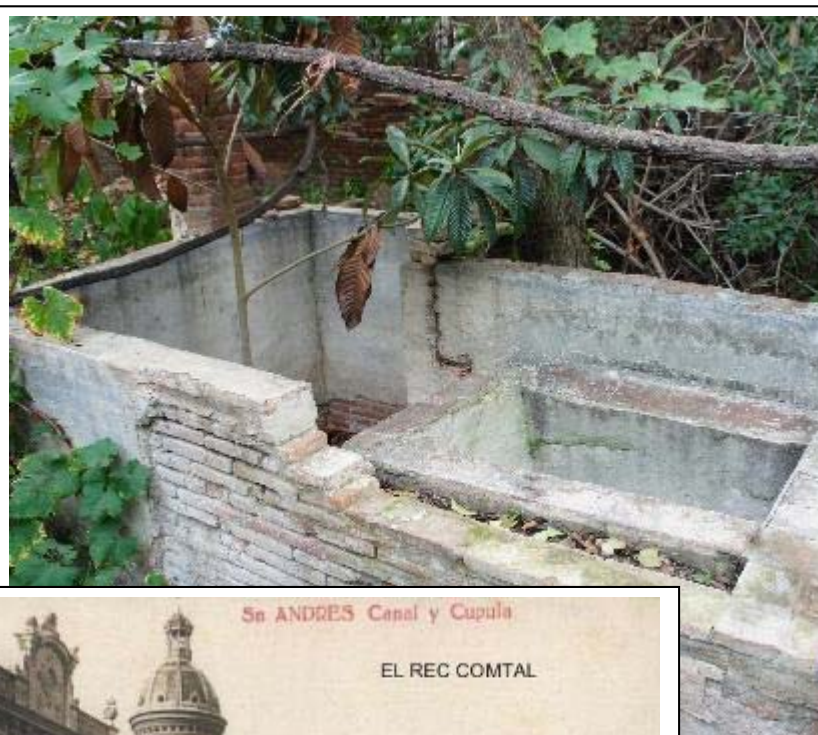
Memòria de la intervenció arqueològica al c/ del Pont, 2-12, C/ del Cinca, 1-7b i Pça/ Ramon Riera, 2-2b.

de reompliment actuals. En tot cas, el resultat negatiu obtingut en aquest primer sector es contraposa a la segona zona on s'hi han realitzat tasques arqueològiques.

Així, els treballs de neteja efectuats en el carrer del Pont, 6-12, han permès documentar un seguit d'estructures, alguna d'elles visibles superficialment abans d'iniciar l'excavació, localitzant en planta un seguit d'estructures de cronologia contemporània. Malauradament no s'ha exhaurit la potència estratigràfica d'aquest sector, deixant per a futures intervencions l'excavació de l'interior dels àmbits localitzats i els possibles nivells arqueològics apareguts per sota.

Per entitat, les estructures més rellevants són els tres àmbits quadrangulars localitzats a l'extrem nord-oriental de la zona intervinguda, i segurament corresponents a la planta baixa d'un edifici enderrocat a partir del 1920, com s'ha pogut corroborar a partir d'una antiga fotografia de la

zona, on encara s'observa l'antic pont de Sant Andreu i unes edificacions al costat, i que molt probablement s'han de relacionar amb els àmbits documentats en aquesta intervenció



(MARCH, E., 2016). Al no poder haver estat

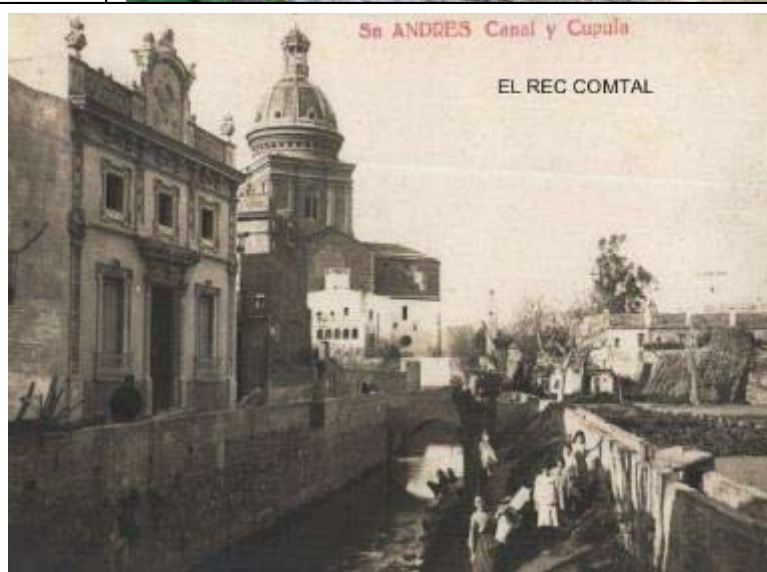


Fig.núm.12. Fotografia antiga de Sant Andreu de Palomar, on s'observen els antics edificis enderrocats, possiblement a partir del 1920, i el rec comtal (March, E., "El Rec Comtal. 1000 anys d'història", pàg. 232.

Memòria de la intervenció arqueològica al c/ del Pont, 2-12, C/ del Cinca, 1-7b i Pça/ Ramon Riera, 2-2b.

completament excavades, no podem oferir una cronologia clara sobre la seva fundació, per bé que podria correspondre a edificis aixecats a finals al segle XIX (PETIT, J; MARTÍN, X., 2016). En aquest sentit, el material ceràmic que s'ha recuperat dels nivells que amortitzaven aquests espais ens aporten una cronologia àmplia d'entre els segles XIX i XX. Hipotèticament parlant, potser va ser a partir de la dècada dels anys vint del segle passat, quan es va decidir cobrir el Rec Comtal, que l'edifici que hem documentat parcialment va ser ensorrat. En favor d'aquesta teoria, la fotografia més amunt citada (Fig.núm.12), datada també al voltant del 1920, mostra encara les cases dempeus, el pont i el rec comtal al descobert. D'aquesta manera, creiem que l'enderroc dels edificis no hauria de ser anterior a aquesta data. Posteriorment, es degué delimitar l'espai alliberat, i que anteriorment havien ocupat les antigues edificacions, amb una tanca perimetral. Moment, en que també es podria haver construït el pou de registre documentat, ja que aquest queda lligat al mur perimetral, i per tant correspon a una estructura de cronologia avançada. També, a l'oest d'aquests àmbits es documentà una zona que comptava amb un seguit de dipòsits



Fig.núm.14. a l'esquerra la fita localitzada *in situ* i a la dreta les dues fites dipositades al MUHBA.

d'aigua, cisternes o pous i un safareig, estructures totes elles construïdes amb totxana, i que molt probablement s'hauria de relacionar amb un espai enjardinat o hortícola situat a la part posterior del conjunt històric de les cases del carrer del Pont, especialment entre els números 6-8, i de cronologia contemporània.

Finalment, es localitzaren tres fites, dues d'elles desplaçades del seu lloc original, i que actualment es troben dipositades en els magatzems del Museu d'Història de Barcelona, ja que quedaren afectades durant l'enderroc del mur perimetral del c/del Pont. La tercera, localitzada prop del safareig, encara es trobava col·locada *in situ*, i es decidí mantenir en el seu lloc. Els tres exemplars presenten una mateixa tipologia, mostrant una forma troncocònica, amb una alçada aproximada de 60 cm, on la part més ample fa 40 cm i l'extrem més estret 28 cm.

8.BIBLIOGRAFIA

MARCH, E., 2016. *“El Rec comtal. 1000 anys d’història”*. Ed. Viena Editorial. Barcelona.

PALET, J.M., 1994. *“Estudi territorial del Pla de Barcelona: Estructuració i evolució del territori entre l’època íbero-romana i l’altmedieval s. II-I a.C.- s. X-XI d.C”*. A *Estudis i Memòries d’Arqueologia de Barcelona* núm. 1. Centre d’Arqueologia de la Ciutat. Institut de Cultura. Barcelona.

PETIT, J; MARTÍN X., 2016. *“Informe de les Cases del Carrer del Pont”*. Treball inèdit encarregat pel Centre d’Estudis Ignasi Iglésias.

SOLÉ, L., 1963. *“Ensayo de interpretación del cuaternario barcelonés”*. Dins de *Miscelánea Barcinonensia*. Ajuntament de Barcelona. Barcelona.

9. ANNEXOS

ANNEX Núm. 1. LLISTAT D'UNITATS ESTRATIGRÀFIQUES

U.E. : 01

TIPUS: Estructura.

DEFINICIÓ: Estructura quadrangular construïda amb parets de maons de 30x14 cm, lligats amb morter de color blanc, amb unes mesures de 164 cm de costat.

POSICIÓ FÍSICA:

Cobert per: 100

Cobreix: 02

Reblert per: 14

DATACIÓ: Segles XIX-XX.

INTERPRETACIÓ: Dipòsit d'aigua.

U.E. : 02

TIPUS: Estructura.

Memòria de la intervenció arqueològica al c/ del Pont, 2-12, C/ del Cinca, 1-7b i Pça/ Ramon Riera, 2-2b.

DEFINICIÓ: Estructura rectangular d' 1 metre d'ample per 1,90metres de llarg. Té una profunditat mínima de 1,20 metres. Està formada per parets de maons de color taronja, lligats amb morter. Disposava d'una volta de maons disposat en plec de llibre, i possiblement les parets d'aquesta estructura estaven enlluïdes amb una capa de calç.

POSICIÓ FÍSICA:

Cobert per: 01, 100

DATACIÓ: Segles XIX-XX.

INTERPRETACIÓ: pou o cisterna d'aigua.

U.E. : 03.

TIPUS: Estructura.

DEFINICIÓ: Estructura muraria formada per pedres de mida mitjana i petites, sense desbastar, lligades amb un morter de color taronja. Té una amplada de 30 cm i una llargada de 7 metres.

POSICIÓ FÍSICA:

Cobert per: 100

Hi recolza: 04.

DATACIÓ: Segles XIX-XX.

INTERPRETACIÓ: Estructura muraria.

U.E. : 04

TIPUS: Paviment.

DEFINICIÓ: estructura rectangular formada per un paviment de toves col·locades a trencajunt, molt mal conservat. Tenia una llargada de 4,50 metres i una amplada de 1,10 metres. Al nord, aquest paviment quedava delimitat per un envà de maons, col·locats de cantó, i que s'assentaven sobre una banquetta de fonamentació formada per un mur mixta de pedres sense desbastar i material constructiu reutilitzat. A la banda contraria, al sud, els maons que delimiten el paviment presenten un seguit de petits forats quadrats que ens fan pensar en uns encaixos per la instal·lació d'una barana.

POSICIÓ FÍSICA:

Cobert per: 100

Recolza en: 03

DATACIÓ: Segles XIX-XX.

Memòria de la intervenció arqueològica al c/ del Pont, 2-12, C/ del Cinca, 1-7b i Pça/ Ramon Riera, 2-2b.

INTERPRETACIÓ: espai de circulació d'un espai enjardinat.

U.E. : 05

TIPUS: Estructura.

DEFINICIÓ: paret de totxana, assentat sobre una banquetta de fonamentació que presentava una fonamentació que anava alternant maons i llombardes reutilitzades, formant filades més o menys regulars.

POSICIÓ FÍSICA:

Cobreix: 12, 21.

S'adossa a: 21.

Talla: 19, 20.

DATACIÓ: Segle XX.

INTERPRETACIÓ: Tanca perimetral.

U.E. : 06

TIPUS: Paviment.

DEFINICIÓ: Paviment de calç, localitzat a l'est del mur U.E. 03.

POSICIÓ FÍSICA:

Cobert per: 100

Igual a: 23

DATACIÓ: Segle XIX.

INTERPRETACIÓ: Nivell de circulació.

U.E. : 07

TIPUS: Estructura.

DEFINICIÓ: petit envà de maons col·locats de manera vertical, lligats amb morter.

POSICIÓ FÍSICA:

Cobert per:100

Adossat a: 03

DATACIÓ: Segles XIX-XX.

INTERPRETACIÓ: Estructura que tapia un possible espai de porta en el mur U.E. 03.

U.E. : 08

TIPUS: Paviment.

Memòria de la intervenció arqueològica al c/ del Pont, 2-12, C/ del Cinca, 1-7b i Pça/ Ramon Riera, 2-2b.

DEFINICIÓ: Paviment de toves (29x14cm), molt malt conservat.

POSICIÓ FÍSICA:

Cobert per: 100

S'adossa a: 01, 07.

DATACIÓ: Segles XIX-XX.

INTERPRETACIÓ: nivell de circulació.

U.E. : 09

TIPUS: Estructura.

DEFINICIÓ: Estructura quadrangular de 140 per 140 cm de perímetre exterior, mostrant un parament per aquest cantó de pedres de diferents mides, sense escairar, amb maons intercalats, formant filades irregulars, quedant tot lligat amb morter de calç. Aquest perímetre quadrangular queda revestit internament per un seguit de maons, conformant l'interior del pou (54x54cm), i on encara es conservava l'encaix quadrat de la tapa.

POSICIÓ FÍSICA:

Cobert per: 100

Reblert per: 13

Es recolza a: 12

Lliga amb: 09

DATACIÓ: Segle XX

INTERPRETACIÓ: Pou de registre

U.E. : 10

TIPUS: Estructura.

DEFINICIÓ: Estructura quadrangular de 1,90 m. de costat. Les parets són fetes amb maons (29x14cm) lligats amb morter. Es conserva en una alçada màxima de 60 cm. Al fons, i un cop buidat l'estrat que amortitzava l'estructura, documentarem una solera feta amb morter de calç de color blanc.

POSICIÓ FÍSICA:

Cobert per: 100

Reblert per: 16

Adossa a: 12

Lliga amb: 11

DATACIÓ: Segles XIX-XX.

Memòria de la intervenció arqueològica al c/ del Pont, 2-12, C/ del Cinca, 1-7b i Pça/ Ramon Riera, 2-2b.

INTERPRETACIÓ: Dipòsit d'aigua.

U.E. : 11

TIPUS: Estructura.

DEFINICIÓ: Estructura rectangular de 120 cm d'ample per 190 de llarg. Les parets són fetes amb maons (29x14cm) lligats amb morter. Es conserva en una alçada màxima de 60 cm. Al fons, i un cop buidat l'estrat que amortitzava l'estructura, documentarem una solera feta amb morter de calç de color blanc.

POSICIÓ FÍSICA:

Cobert per: 100

Reblert per: 25

Adossat a: 12 i 19

Lliga amb: 10

DATACIÓ: Segles XIX-XX

INTERPRETACIÓ: Dipòsit d'aigua.

U.E. : 12

TIPUS: Estructura.

DEFINICIÓ: Estructura muraria que presenta un doble parament mixta de pedres i maons, formant filades irregulars, lligat tot amb morter de color gris. Té una amplada d'entre 45-50 cm.

POSICIÓ FÍSICA:

Cobert per: 05,100

S'hi adossa:11 i 16

Lliga amb: 19

Tallat per: 05

S'hi recolza: 09

DATACIÓ: Segle XIX-XX

INTERPRETACIÓ: Mur que delimita l'àmbit 1 pel seu cantó meridional.

U.E. : 13

TIPUS: Estrat.

DEFINICIÓ: Estrat de terra barrejada amb pedra petita i material constructiu d'època contemporània.

POSICIÓ FÍSICA:

Memòria de la intervenció arqueològica al c/ del Pont, 2-12, C/ del Cinca, 1-7b i Pça/ Ramon Riera, 2-2b.

Cobert per: 100

Rebleix: 09

DATACIÓ: Segle XX.

INTERPRETACIÓ: Nivell d'amortització del pou de registre U.E.09.

U.E. : 14

TIPUS: Estrat.

DEFINICIÓ: Nivell de terres de color marró fosc, barrejades amb pedres petites i maons. Molt poc compactat tot plegat.

POSICIÓ FÍSICA:

Cobert per: 100

Cobreix: 02

Rebleix: 01

DATACIÓ: Segles XIX-XX.

INTERPRETACIÓ: Estrat d'amortització del dipòsit d'aigua U.E. 01.

U.E. : 15

TIPUS: Estructura.

DEFINICIÓ: Obertura, de 80 cm de llarg, localitzada en l'extrem oest del U.E.21

POSICIÓ FÍSICA:

Cobert per: 100

Reblert per: 26

DATACIÓ: Segles XIX-XX.

INTERPRETACIÓ: Espai de porta.

U.E. : 16

TIPUS: Estrat.

DEFINICIÓ: Nivell de terres de color ocre, molt netes i poc compactades amb una potència estratigràfica de 60 cm.

POSICIÓ FÍSICA:

Cobert per: 100

Rebleix: 10

DATACIÓ: Segles XIX-XX

INTERPRETACIÓ: Estrat d'amortització del dipòsit d'aigua U.E.10.

Memòria de la intervenció arqueològica al c/ del Pont, 2-12, C/ del Cinca, 1-7b i Pça/ Ramon Riera, 2-2b.

U.E. : 19

TIPUS: Estructura.

DEFINICIÓ: Estructura muraria que presenta un doble parament mixta de pedres i maons, formant filades irregulars, lligat tot amb morter de color gris. Té una amplada d'entre 45-50 cm.

POSICIÓ FÍSICA:

Cobert per: 100

S'hi adossa:11,22,24,25

Lliga amb: 12,20

Tallat per: 05

DATAció: Segle XIX-XX

INTERPRETACIÓ: Mur que delimita els àmbits 1-3 pel cantó de ponent.

U.E. : 20

TIPUS: Estructura.

DEFINICIÓ: Estructura muraria amb un doble parament de pedres de mida mitjana, lligades amb morter de calç de color gris, tenia una amplada de 50 cm., i només es conservava en una llargada màxima de 80 cm, ja que queda tallat pel mur perimetral (U.E. 05)

POSICIÓ FÍSICA:

Cobert per: 100

Lliga amb: 19

Tallat per: 05

DATAció: Segles XIX-XX

INTERPRETACIÓ: Mur que marcaria la separació entre els àmbits 2 i 3.

U.E. : 21

TIPUS: Estructura.

DEFINICIÓ: Estructura muraria que presenta un doble parament mixta de pedres i maons, formant filades irregulars, lligat tot amb morter de color gris. Té una amplada d'entre 45-50 cm. A l'extrem occidental d'aquesta paret s'observa un espai de porta (U.E.15).

POSICIÓ FÍSICA:

Cobert per: 100

Memòria de la intervenció arqueològica al c/ del Pont, 2-12, C/ del Cinca, 1-7b i Pça/ Ramon Riera, 2-2b.

S'hi adossa: 22 i 26.

DATACIÓ: Segles XIX-XX.

INTERPRETACIÓ: Mur que delimita, a banda i banda, els àmbits 1 i 2.

U.E. : 22

TIPUS: Estrat.

DEFINICIÓ: Nivell de terres de color ataronjat, de poca compactació.

POSICIÓ FÍSICA:

Cobert per: 100

S'adossa a: 10,11,19,21,26.

DATACIÓ:

INTERPRETACIÓ: no excavat

U.E. : 23

TIPUS: Paviment.

DEFINICIÓ: paviment de calç.

POSICIÓ FÍSICA:

Cobert per: 100

S'adossa a: 19

Igual a: 06.

DATACIÓ: Segles XIX-XX.

INTERPRETACIÓ: nivell de circulació.

U.E. : 24

TIPUS: Estrat.

DEFINICIÓ: Estrat de terra de color marró clar, barrejada amb pedres petites i material constructiu

POSICIÓ FÍSICA:

Cobert per: 100

S'adossa a: 19, 20, 21 i 26

Rebleix:

DATACIÓ:

INTERPRETACIÓ: No excavat

Memòria de la intervenció arqueològica al c/ del Pont, 2-12, C/ del Cinca, 1-7b i Pça/ Ramon Riera, 2-2b.

U.E. : 25

TIPUS: Estrat.

DEFINICIÓ: Nivell de terres de color ocre, molt netes i poc compactades amb una potència estratigràfica de 60 cm.

POSICIÓ FÍSICA:

Cobert per: 100

Rebleix: 11

DATACIÓ: segles XIX-XX

INTERPRETACIÓ: Estrat d'amortització del dipòsit d'aigua U.E. 11.

U.E. : 26

TIPUS: Estructura.

DEFINICIÓ: Tapia feta amb maons, ben col·locats, lligats amb morter.

POSICIÓ FÍSICA:

Cobert per: 100

Rebleix: 15

DATACIÓ: Segles XIX-XX.

INTERPRETACIÓ: Tapiat de la porta (U.E. 15) localitzada en el mur U.E. 21.

U.E. : 100

TIPUS: Estrat.

DEFINICIÓ: Nivell de terres de color marró fosc, poc compactades, i que mostraven la presència d'arrels de diferents tipus de vegetació.

POSICIÓ FÍSICA:

Cobreix: 01, 02, 03, 04, 07, 08, 09, 10, 11, 12, 13, 14, 16, 19, 20, 21, 22, 23, 24 i 25

DATACIÓ: Segle XX.

INTERPRETACIÓ: Estrat Superficial.

U.E. : 301

TIPUS: Estrat.

Memòria de la intervenció arqueològica al c/ del Pont, 2-12, C/ del Cinca, 1-7b i Pça/ Ramon Riera, 2-2b.

DEFINICIÓ: Estrat que presenta una gran quantitat de ciment esmicolat, pedres petites i material constructiu d'època recent.

POSICIÓ FÍSICA:

Cobreix: 302.

DATACIÓ: Segle XXI

INTERPRETACIÓ: Nivells de runa, deixats durant les feines d'enderroc de les naus industrials del c/Cinca.

U.E. : 302

TIPUS: Estrat.

DEFINICIÓ: Nivell de terres de color marró clar, poc compactades, d'una potència estratigràfica d'uns 40 cm. Estrat no esgotat.

POSICIÓ FÍSICA:

Cobert per: 301.

DATACIÓ: segle XX?

Memòria de la intervenció arqueològica al c/ del Pont, 2-12, C/ del Cinca, 1-7b i Pça/ Ramon Riera, 2-2b.

Annex núm.2. Inventari dels materials arqueològics.

TAULA CODIS PER A INVENTARI DE MATERIALS ARQUEOLÒGICS

CERÀMICA

1. CLASSIFICACIÓ

11000	Prehistòria	13050	campaniana/vernís negre indeterminada
11001	Neolítica	13051	precampaniana
11050	del Coure	13052	campaniana A
11101	del Bronze	13053	campaniana A tardana
11101	del Bronze antic	13054	campaniana B
11102	del Bronze mig	13055	campaniana B-oide
11103	del Bronze final	13056	campaniana C
12000	Protohistòrica sense determinar	13057	campaniana empuritàna
12001	feno-púnica indeterminada	13058	etrusca vernís negre
12002	feno-púnica engalba vermella	13059	imitacions campanianes
12003	feno-púnica engalba negra	13060	vernís negre púnic
12004	no-púnica engalba comuna		
12005	grega d'occident	13100	terra sigillata indeterminada
12050	roja a torn	13101	presigillata
12051	engalba roja	13102	T S precoç
12052	pintada	13103	T S aretina
12053	comuna ibèrica	13104	T S itàlica
12054	grisa de la costa catalana	13105	T S tardo-itàlica
12055	grollera	13106	T S sudgàl·lica
12056	grans recipients d'emmagatzematge	13107	T S marmorata
13000	Món Clàssic sense determinar	13108	T S clara B
13001	grega indeterminada	13109	T S hispànica tardana
13002	<i>buchero nero</i>	13110	T S hispànica indeterminada
13003	àtica figures negres	13111	T S africana A
13004	àtica figures vermelles	13112	T S africana A/D
13005	àtica vernís negre	13113	T S africana A/C
13006	taller de les petites estampetes	13114	T S africana C
13007	taller de Rhode	13115	T S africana D
13008	taller de Nikia-Ion	13116	T S africana indeterminada
13009	taller de pàteres 3 palmetes radials	13117	imitacions T S hispànica
		13118	T S clara
		13119	T S lucente

13120	paleocristina grisa	13300	àmfora indeterminada
13121	paleocristina ataronjada	13301	àmfora massaliota
13122	<i>late Roman C</i>	13302	àmfora feno-púnica
13123	produccions orientals (corintia)	13303	àmfora ebussitana
13124	vidriada romana	13304	àmfora romana
13125	imitacions clara D	13305	àmfora greco-itàlica
13126	paleocristina pintada	13306	àmfora itàlica
		13307	àmfora gà·lica
13150	parets fines indeterminades	13308	àmfora hispànica
13151	parets fines itàliques	13309	àmfora bètica
13152	parets fines d'Acco	13310	àmfora de la Tarraconense
13153	parets fines sudgà·liques	13311	àmfora lusitana
13154	parets fines "clofolla d'ou"	13312	àmfora africana
13155	parets fines hispàniques	13313	àmfora oriental
13156	imitacions parets fines	13314	suports d'àmfores
		13315	amforiscs
13200	llàntia indeterminada	13316	disc terra cuita
13201	llàntia grega	13317	taps
13202	llàntia republicana	13318	fragments vasos retallats
13203	llàntia republicana vernís negre	13319	altres accessoris
13204	llàntia imperial	13320	<i>dollia</i>
13205	llàntia imperial de volutes	13321	àmfora rodia
13206	llàntia imperial de disc	13322	àmfora corintia
13207	llàntia africana de canal	13323	àmfora Samos
13208	llàntia africana		
13209	llàntia africana paleocristiana	13400	comuna a torn oxidada d'època indeterminada
13210	llàntia africana ARS	13401	comuna a mà oxidada d'època indeterminada
		13402	comuna a torn reduïda d'època indeterminada
13250	comuna oxidada	13403	comuna a mà reduïda d'època indeterminada
13251	comuna reduïda	13404	comuna oxidada d'època indeterminada
13252	comuna baix-imperial	13405	comuna reduïda d'època indeterminada
13253	comuna engalba blanca	13406	comuna a torn bescuitada indeterminada
13254	comuna engalba negra		
13255	comuna engalba vermella	13500	comuna oxidada medieval
13256	comuna roig pompejà	13501	comuna reduïda medieval
13257	comuna itàlica	13502	comuna bescuitada medieval
13258	comuna africana de cuina		
13259	comuna emporitana oxidada		
13260	comuna de cuina acurada		
13261	imitacions comuna africana		
13262	comuna bescuitada		
13263	ceràmica comuna de Lípari		
13264	ceràmica daurada		
13265	ceràmica eivissenca tardo antiga		
13266	ceràmica de Pantelleria		
13267	ceràmica itàlica tardo antiga		

14000	Món medieval i modern indeterminat	14126	blanca i blava de la cirera
14001	comuna oxidada a mà	14128	blanca i blava Paterna-Manises
14002	comuna oxidada a torn	14129	blanca i groga “orla d’influència del Renaixement”
14003	comuna oxidada vidriada		
14004	comuna reduïda a mà	14200	reflex metàl·lic
14005	comuna reduïda a torn	14201	reflex metàl·lic producció catalana
14006	comuna reduïda vidriada	14202	reflex metàl·lic de l’ungla
		14203	reflex metàl·lic de sanefa amb gallons
14050	islàmica indeterminada	14204	reflex metàl·lic de sanefa amb fulles
14051	islàmica verd-manganès	14205	reflex metàl·lic de sanefa en negatiu
14052	islàmica melada	14206	reflex metàl·lic decoració floral
14053	islàmica corda seca total	14207	reflex metàl·lic de fons picat
14054	islàmica corda seca parcial	14208	reflex metàl·lic de pinzell-pinta
14055	islàmica esgrafiada	14209	reflex metàl·lic decoració geomètrica
14056	islàmica pintada	14210	reflex metàl·lic amb lletres o anagrames
14057	islàmica daurada reflex metàl·lic	14211	reflex metàl·lic i blava
14058	islàmica a motlle	14212	reflex metàl·lic de Paterna
14059	islàmica comuna oxidada	14213	reflex metàl·lic de Manises
14060	islàmica comuna reduïda	14214	reflex metàl·lic de Paterna-Manises
14061	islàmica manganès sota coberta melada	14215	reflex metàl·lic sanefa reticulada
14062	islàmica vidrada		
14100	vidrada blanca	14250	blanca i manganès
14101	blanca i blava	14251	blanca-manganès blau i manganès
14102	blanca i blava de Barcelona	14252	blanca-manganès verd i manganès
14103	blanca i blava catalana	14253	blanca-manganès verd i manganès de Paterna
14104	blanca i blava d’orles diverses	14254	blanca-manganès verd i manganès de Manises
14105	blanca i blava de la botifarrada	14255	blanca-manganès verd i manganès catalana
14106	blanca i blava de l’arracada	14256	blanca-manganès i verd
14107	blanca i blava d’influència francesa	14257	blanca-manganès i polícroma
14108	blanca i blava de la cirereta		
14109	blanca i blava de faixes o cintes	14300	pisa blanca
14110	blanca i blava de la Segarra	14301	pisa decorada
14111	blanca i blava d’Escornalbou	14302	porcellana
14112	blanca i blava de la panotxa	14303	Pickman/Cartuja
14113	blanca i blava regalats	14304	d’importació
14114	blanca i blava de Poblet	14305	maiolica lligur
14115	blanca i blava de sanefa negativa	14306	polícroma
14116	blanca i blava de transició		
14117	blanca i blava amb la Tau	14400	vaixella segle XX
14118	blanca i blava d’influència de Savona		
14119	blanca i blava corbata o palmera	15000	material ceràmic no recipient
14120	blanca i blava ditada		
14121	blanca i blava de blondes		
14122	blanca i blava de Paterna		
14123	blanca i blava de Manises		
14124	blanca i blava de Manises i groga		
14125	blanca i blava de la figueta		

2. DEFINICIÓ DEL FRAGMENT

sense forma	SN
sense definir	SD
perfil sencer	PS
vora	VO
nansa	NA
arrencament de nansa	AN
coll	CO
carena	CR
llavi	LL
fons	FO
abocador	AB
escòria	ER
pom agafor	AG
broc	BR
orelleta	OR
peu	PE
pivot	PI
bec	BE

Per a llànties:

<i>Infundibulum</i>	IN
Pico (<i>rostrum</i>)	RO
Orla (<i>margo</i>)	MA
Disc	DI
Volutes	VL

3. TIPOLOGIA: Per materials del Món Clàssic amb una tipologia ja establerta.

ABAS.	Abascal
AFRIC.	Africana
AGUARD.	Aguarod
ALM.	Almagro
ATL.	Atlante
BAIL.	Bailey
BEL.	Beltran
BRUCK.	Bruckner
DECHEL.	Dechelette
DRAG	Dragendorf
DRES.	Dressel
EBUS.	Ebusitana
GOUD.	Goudineau
H.	Hayes
HALT.	Haltern
HERM.	Hermet
KEAY	Keay

LAMB.	Lamboglia
LAIET.	Laietana
LOPEZ	López Mullor
LUDOW.	Ludowici
M.	Morel
MEZQ.	Mezquiriz
OBER.	Oberaden
OELM.	Oelman
OST.	Ostia
OSW.	Oswald
PALL.	Pallarès
PASC.	Pascual
RIG.	Rigoir
RITT.	Ritterling
SAL.	Salomonson
SPT.	Spitzer

4. FORMA: Per a materials no classificats tipològicament. Bàsicament, ceràmiques prehistòriques, medievals i modernes)

Ceràmica a mà:

bol/vas carenat	BCA
bol/vas cilíndric	BCI
bol/vas bitroncocònic	BBT
bol/vas troncocònic	BTR
bol/vas elíptic	BEL
bol/vas globular	BGL
bol/vas globular amb coll	BGC
bol/vas germinat	BGE
bol/vas múltiple	BMU
bol/vas ovoide	BOV
bol/vas perfil en S	BPS
bol/vas semiesfèric	BSE
bol/vas subesfèric o subesfèric de vora exvasada	BSU
copa	COP
cullera	CUL
formatgera	FOR
forma indeterminada	FIN
fragment retallat no perforat	FRN
fragment retallat perforat	FRP
gresol	GES
paleta	PAL
plat carenat	PCA
plat/tapadora	PLT

plata PLA
suport SOP
tassa TAS

Ceràmica a torn:

Ceràmica grega

Alabastró ALA
Àmfora AMF
Aryballos ARY
Hydria HYD
Kalathos KAL
kratera calze KCA
kratera campana KCP
krateracolumnes KCO
kratera volutes KVO
kylix KYL
lebes LEB
lekythos LEK
oinochoe OIN
pelike PEL
skiphos SKI
stamnos STA
ungüentari bulb UBU
ungüentari fusiforme UFU
ungüentari UGU

Ceràmica clàssica, medieval i moderna

abeurador ABE
ampolla AMP
bací BAC
barral BLN
bol BOL
canalobre CAN
cassola CSS
cassola patina cendrosa CSC
càntir CAT
catúfol CAF
colador COL
copa COP
cossi COS
cremaperfums CRP
cubell CUB
escalfeta ESF
escudella ESC
escudella d'orelletes EOR
fogó FOG
formes amb abocador FAB
formes obertes FOB
formes tancades FTA

forma indeterminada FIN
fruiter FRU
gerra GER
gerreta GET
gerro GRR
gibrell GIB
got GOT
greixonera GRE
guardiola GUA
llàntia cassola i bec pessigat LCB
llàntia peu alt LPA
llàntia piquera LPI
llumanera LLU
menjadora MEN
mesura MES
morter MOR
motlle MOT
motlle sigillata MSG
olla OLL
olla patina cendrosa OPC
orsa ORS
pàtera PTT
plat PAT
plat d'ala PDA
plat/tapadora PTA
plat/tapadora vora fumada PTF
plata PLA
plat tallador PTL
poal POA
pot POT
pot de farmàcia PFA
rentamans REN
safata SAF
saler SLR
salsera SAL
servidora SEV
setrill SET
sitra SIT
suport SOP
suport d'anell SAN
suport rodet SRD
tallador TAL
tapadora TAP
tassa TAS
tenalla TEN
test TES
tinter TIN
tupí TUP
urna URN
xocolatera XOC

Material ceràmic no recipient (codi classificació 15000):

artefacte no definit	AND
bola	BLA
cilindres de forn	CFO
dena	DEN
fgura antropomorfa	FAN
figura zoomorfa	FZM
fragment d'argila indet.	FAI
fussaiola	FUS
joguina	JOG
màscara	MAS
pes de teler circular	PTC
pes de teler oval	PTO
pes de teler rectangular	PTR
pes de teler indeterminat	PTI
pes de teler troncocònic	PTT
pipes	PIP
placa	PLC
rodet	ROD
tres peus terrisser	TPT
disc circular terrisser	DCT
suport llar de foc	SLF
peça circular foradada	PCF

4. TÈCNICA

a mà	MA
a torn	TO
a torn lent	TL
a motlle	MO
motlle cistelleria	MC
ensablada	EN
indeterminada	IN

5. DECORACIÓ

acanalada	AC
aiguada	AG
aplicació	AL
aplicació metàl·lica	AM
aplicació pasta blanca	AL
aplicació pasta roja	AR
aplicació pedres	AP
baquetons	BA
barbotina	BB
bigoti	BI

botons	BO
calada	CA
cordons digitacions	CD
cordons incisió	CI
cordons impressió	CM
cordons llisos	CL
cordons pessigats	CP
ditada	DI
esgrafiada	ES
excisa	EX
impresa canya/os	IO
impresa cardial	IC
impresa cistelleria	IL
impresa digitada	ID
impresa espàtula	IE
impresa estampillada	NP
impresa pinta	LL
impresa punxó	MA
impresa puntillada	MG
impresa raspatllada	MO
impresa teixit	IT
impresa ungulada	IU
impresió fent incisió	IM
impressions diverses	IF
incisa	IN
incisa pintada	NP
llengüeta	LL
mamellons	MA
mangra	MG
motlle	MO
mugró	MU
ondulació en vora	OV
perforada	PF
pessigada	PE
pintada blanca	PB
pintada negra	PN
pintada roja	PR
pintada roig-marronós	PM
polícroma	PP
pseudoexcisa	PS
rodeta	RO
vernís roig	VR

6. PASTA

grollera	GO
grollera oxidada	GO
grollera reduïda	GR
grollera mixta	GM
acurada oxidada	AO

acurada reduïda	AR
acurada mixta	AM
acurada bescuitada	AB
grollera bescuitada	GB
bescuitada	BE
caolinítica	CA

7. ACABATS

allisat	AL
allisat amb fang	AF
arenós	AR
brunyit	BR
encastació de fang	EF
engalbat	EN
esmaltat	EM
espatulat	ES
estriat	ET
marques terrisser	MT
pàtina cendrosa	PC
pentinada	PE
pintat	PI
rugós	RU
<i>strice</i>	ST
vernissat	VE
vidrat	VI

METALL

1. CLASSIFICACIÓ

20000	indeterminat
20001	bronze
20002	ferro
20003	plata
20004	or
20005	plom
20006	aleacions diverses
20007	altres metalls
20008	coure

2. FORMA

agulla	AGU
agulla de cap	AGC
alabarda	ALB
àncora	ANC
anell	ANL
anella	ANE
arracada	ARR
arreus de cavall	ARC
artefacte indeterminat	ATI
ast	AST
bala	BAL
barra	BRR
bola/boleta	BLT
bomba	BOM
botó	BOT
braçalet	BRA
braser	BRS
cadena	CAD
clau	CLA
dena	DEN
destral	DRT
diadema	DMA
didal	DID
elements de carro	ECR
elements religiosos	ERE
enformador	ENF
escarpa	EPA
escòria	ESR
escultura	ESC
escut	EST
espasa	ESP
falcata	FAL
fíbula indeterminada	FBI

fíbula anular	FAN
fíbula d'apèndix caudal	FAC
fíbula de bucla	FBU
fíbula de naveta	FNA
fíbulade pivot	FPV
fíbula doble ressort	FDR
fíbula indígena de colze	FIC
figura antropomorfa	FAN
figura zoomorfa	FZM
fil/frag. riscle/anell/braçalet	FFR
frontissa	FTS
ganivet	GNV
gerra	GER
globelet	GOB
llingot	LIN
mirall	MRL
moneda	MON
pectoral	PEC
penjant	PJA
pinces	PNC
placa	PLC
pondius	PON
punta fletxa	PFL
punta llança/javelina	PLJ
punxó	PNX
punyal	PNY
serra	SER
sivella	SIV
vas	VAS
xinxeta	XIN

3. TÈCNICA

forja	FJ
fosa	FS
cisellar	CS
repussar	RP
calat	CL

VIDRE

1. CLASSIFICACIÓ

30000	vidre
30001	pasta vítrea
30002	cristall
30003	escòria

2. DEFINICIÓ DEL FRAGMENT

sense forma	SF
sense definir	SD
perfil sencer	PS
vora	VO
nansa	NA
arrencament de nansa	AN
coll	CO
carena	CR
llavi	LL
fons	FO
peu	PE
pivot	PI
bec	BE
pom/agafador	AG
escòria	ER
boca	BO

3. FORMA

fragment no definit	VIN
ampolla	AMP
amforisc	VAR
barreta	BAR
bol	BOL
camafeu	VCS
copa	COP
dena	DEN
element construcció	VEC
element d'ús funerari	VEF
element d'ús personal	VEP
flascons	VFL
gerra	GER
plat	PAT
plata	PLA
setrill	SET
ungüentari	UGU
vas	VAS

4. TÈCNICA

realització no definida	VIN
vidre-mosaic	AMP
motlle decorat	VAF
motlle baix relleu	MB
motlle volum rodó	MR
poliment	VL
tallat	VT
gravat	VG
amb aplicacions	VA
fondi d'or	VO
pintat	VP
bufat	VG

MATERIAL LÍTIC

1. CLASSIFICACIÓ

40000	indeterminat	anell	ANE
40001	sílex	artefacte indeterminat	ATI
40002	quars	artefacte no definit	ATD
40003	jaspi	baix relleu	BAR
40004	granit	bala	BAL
40005	arenisca	bola	BLA
40006	volcànic	braçalet	BRA
40007	micaesquistos	braçalet d'arquer	BÇA
40008	caliça	cassoleta	CTA
40009	marbre	dena	DEN
40010	alabastre	enformador	ENF
40011	conglomerat	escultura	ESC
40012	travertí	figura zoomorfa	FZM
40013	pissarra	figura antropomorfa	FAN
40014	pedres precioses	gresol	GES
40015	minerals	inscripció	INS
40016	fòssils	mà de molí	MMO
40017	rierencs	molí barquiforme	MBA
40018	calcària	molí (roda)	MOL
		morter	MOR
		motlle de fundició	MFU
		peça circular foradada	PCF
		peça circular no perforada	PCN
		pedestal	PED
		penjant	PJA
		placa	PLC
		placa decorada	PDC
		placa foradada	PFD
		punyal	PNY
		sarcòfag	SAR

2. FORMA

pedra tallada no retocada ascla	ASC
pedra tallada no retocada fulla	FLL
pedra tallada no retocada rebuig	REB
nucli fragmentat	FNU
nucli amb còrtex	NCO
nucli sense còrtex	NSC
pedra retocada perforador	PFD
pedra retocada gratador	GRA
pedra retocada rascadora	RAS
pedra retocada làmina de dors	LDO
pedra retocada làmina retocada	LRE
pedra retocada punta de dors	PDO
pedra retocada punta (retoc simple)	PUN
pedra retocada geomètric	GEO
pedra retocada denticulat	DNT
pedra retocada truncadura	TRU
pedra retocada punta de fletxa	PFL
pedra retocada osca	OSC
pedra polida cisell	CIS
pedra polida destal	DTA
allisador	ALS
àncora	ANC

MATERIALS CONSTRUCCIÓ

1. CLASSIFICACIÓ

50000	alabastre
50001	arenisca
50002	elements ceràmics
50003	estuc/arrebossat
50004	fusta
50005	ímbrex
50006	indeterminat
50007	maó
50008	marbre
50009	morter
50010	mosaic
50011	tessel·les
50012	opus signinum
50013	pintura/estuc pintat
50014	rajoles
50015	tegula
50016	tegula “mammata”
50017	tegula de suports
50018	terracotes
50019	tovots/tapial
50020	cornisa
50021	columna
50022	capitell
50023	carreu
50024	antefix
50025	canonada
50026	gàrgola
50027	tubuli
50028	teula vidrada
50029	teula
50030	rajola blanca i blava (XVI)
50031	rajola blanca i blava moderna (XVII-XVIII)
50032	rajola polícroma (XVIII- XIX)
50033	rajola polícroma anterior (XVIII)
50034	rajola blanca i blava anterior (XVIII)
50035	canaló
50036	motllura
50037	rajola vidrada
50038	totxana

MATÈRIA ORGÀNICA

1. CLASSIFICACIÓ

60000	matèria orgànica general
60001	os
60002	ivori
60003	closca
60004	fusta treballada
60005	teixit
60006	cuïro
60007	vegetals
60008	paper
60050	restes antropològiques
60051	macrofauna
60052	microfauna
60053	fauna aquàtica
60054	malacofauna
60055	fusta no treballada
60056	carbó
60057	granes
60058	fauna terrestre no definida

2. FORMA

agulla	AGU
agulla de cap agulla o punxó	AGC
ampolla	AMP
anell	ANE
aplic	APL
artefacte d'os/petxina/ibori	OPI
artefacte no definit	AND
beiana	BEI
bossa	BSA
botó	BOT
braçalet	BRA
caixa	CXA
calçat	CÇA
cistell	CTL
cistelleria	CIS
corda	CDA
corn tallat	COT
cullera	CUL
cullereta tocador	CUT
dau	DAU
dena	DEN
dent decorada	DTD
dent perforada	DTP

diari	DIA
enformador	ENF
espàtula	ESP
falange decorada	FLD
figura antropomorfa	FAN
figura zoomorfa	FZM
fitxa de joc	FIJ
frontissa	FTS
fus	FUS
fusta frag. indet.	FFI
fusta construcció naval	FCO
fusta construcció	FCN
ganxet	GAN
mànec	MEC
marcador	MCD
penjant	PJA
petxina frag. polida	POP
pinta	PNT
polidor	PUL
punta fletxa	PFL
punxó	PNX
punyal	PNY
raspall	RAS
resquill apuntat	RQA
sabates	SAB
tapadora	TAP
teixit	TXI
ullal porc sengnar tallat	UPS

3. TÈCNICA

matèria prima sense modificar	MPS
matèria prima en procés de fabricació	MPF
matèria prima modificada	MPM

MOSTRES PER A ANÀLISIS

70000	terra
70001	morter
70002	pedra
70003	metall
70004	carbó (anàlisi antracològica)
70005	pol·len
70006	granes
70007	llavors
70008	carbó (C14)

C/ del Pont, 2-12, C/ del Cinca, 1-7b i Pça/ Ramon Riera, 2-2b (Barcelona)

INVENTARI DE MATERIAL ARQUEOLÒGIC CODI: 035/16

U.E.	Núm.	Frag.	Class.	Def. Fragm.	Tipo	Tècnica	Pasta	Decoració		Acabats		Cronologia	Observacions
								Int.	Ext.	Int.	Ext.		
13		1	18551	SF	FIN	TO	AO			VI	VI		Groc
13		1	18551	VO	FIN	TO	AO				VI		
13		2	18551	SF	FIN	TO	AO			VI	VI		Melat
13	1	1	18551	VO	FIN	TO	AO		IS	VI	VI		Marró, decoració flors estampillades, ALFABEGUER
14		2	18550	SF	FIN	TO	AO						
14		1	18550	VO	FOB	TO	AO						
14		1	18550	VO	OLL	TO	AO			VI	VI		Melat
14		1	18550	NA	OLL	TO	AO			VI	VI		Melat
14		1	18550	SF	FOB	TO	AO			VI	VI		ESCORREDORA
14		12	18551	SF	CSS	TO	AO			VI			Melat

C/ del Pont, 2-12, C/ del Cinca, 1-7b i Pça/ Ramon Riera, 2-2b (Barcelona)

INVENTARI DE MATERIAL ARQUEOLÒGIC CODI: 035/16

U.E.	Núm.	Frag.	Class.	Def. Fragm.	Tipo	Tècnica	Pasta	Decoració		Acabats		Cronologia	Observacions
								Int.	Ext.	Int.	Ext.		
14		3	18551	AR	CSS	TO	AO			VI			Melat
14		1	18551	SF	FIN	TO	AO			VI			Melat
14		1	18551	VO	CSS	TO	AO			VI	VI		Melat
16		1	18550	FO	GER	TO	AO						
16		1	18550	FO	FIN	TO	AO						
16		1	18550	SF	FIN	TO	AO						
16		1	18550	PE	FIN	TO	AO						
16		1	18551	SF	FIN	TO	AO				VI		Marró
16		1	18551	SF	FIN	TO	AO			VI	VI		Marró
16		1	18551	SF	FIN	TO	AO			VI			Groc

C/ del Pont, 2-12, C/ del Cinca, 1-7b i Pça/ Ramon Riera, 2-2b (Barcelona)

INVENTARI DE MATERIAL ARQUEOLÒGIC CODI: 035/16

U.E.	Núm.	Frag.	Class.	Def. Fragm.	Tipo	Tècnica	Pasta	Decoració		Acabats		Cronologia	Observacions
								Int.	Ext.	Int.	Ext.		
16		1	18551	VO	TUP	TO	AO			VI	VI		Verd
16		1	18551	NA	FIN	TO	AO			VI	VI		Melat
16		1	18553	SF	FIN	TO	AO	PI		VI			melat
100		1	18390	PE	FIN	TO	AO			VI	VI		Ouera
100		1	18508	SF	FIN	TO	AO	PI		VI	VI		
100		1	18520	SF	PAT	TO	AO	PI		VI	VI		
100		1	18550	VO	FOB	TO	AO						
100	6	1	18550	VO	GRE	TO	AO						
100		2	18551	VO	BAC	TO	AO			VI	VI		Verd
100		1	18551	AR	SF	TO	AO			VI	VI		Marró

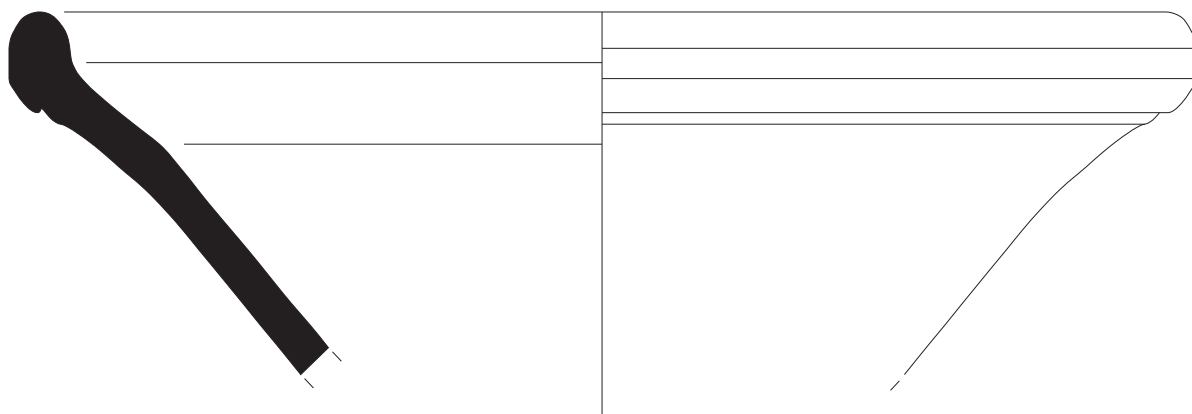
C/ del Pont, 2-12, C/ del Cinca, 1-7b i Pça/ Ramon Riera, 2-2b (Barcelona)

INVENTARI DE MATERIAL ARQUEOLÒGIC CODI: 035/16

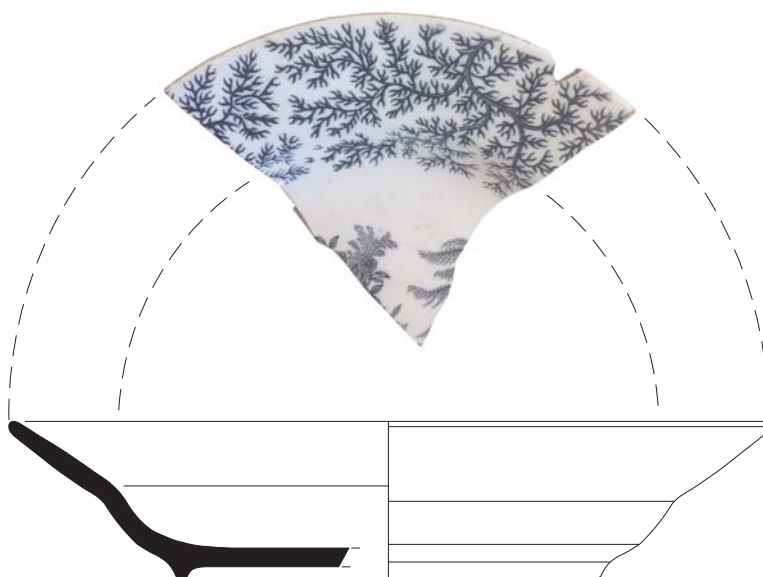
U.E.	Núm.	Frag.	Class.	Def. Fragm.	Tècnica	Pasta	Decoració		Acabats		Cronologia	Observacions	
							Int.	Ext.	Int.	Ext.			
100		1	18551	VO	CSS	TO	AO			VI	VI		Marró
100	7	1	18551	VO	CSS	TO	AO			VI	VI		Marró, ansada.
100	5	1	18551	VO	OLL	TO	AO			VI	VI		Marró, ansada
100		1	18551	SF	FIN	TO	AO			VI	VI		Marró, ansada
100	1	1	18551	VO	GIB	TO	AO			VI	VI		Marró
100	4	1	18551	FO	BOL	TO	AO			VI	VI		Melat
100		1	18551	VO	FOB	TO	AO			VI	VI		Melat
100		1	18551	VO	OLL	TO	AO			VI	VI		Marró
100		1	18551	VO	FOB	TO	AO	PI		VI	VI		Vidrat en groc amb taques en verd
100		1	18551	VO	GIB	TO	AO			VI	VI		Melat

Memòria de la intervenció arqueològica al c/ del Pont, 2-12, C/ del Cinca, 1-7b i Pça/ Ramon Riera, 2-2b.

Annex núm.3. Làmines del material ceràmic.



035/16 UE 100-1



035/16 UE 100-2



Intervenció: C/ del Pont, 2-12, C/ Cinca, 1-7b i Pça/ Ramon Riera, 2-2b, 12.

Sant Andreu, Barcelona

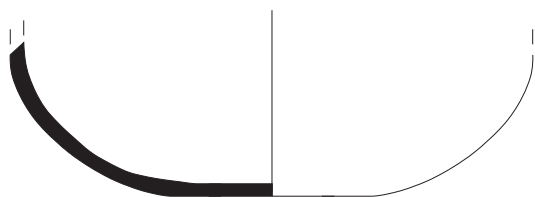
Codi MUHBA: 035/16

LÀMINA I

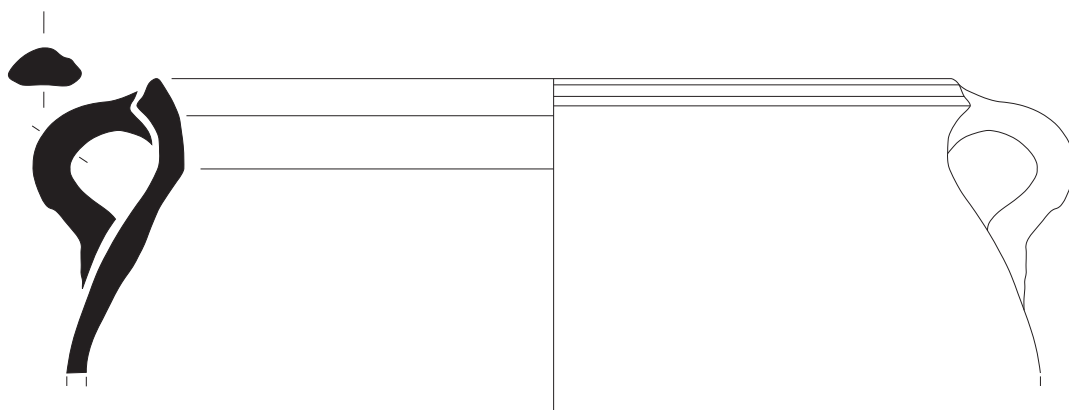




035/16 UE 100-3

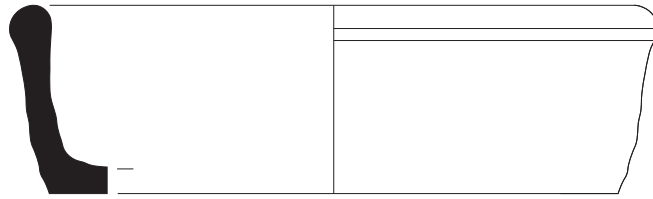


035/16 UE 100-4

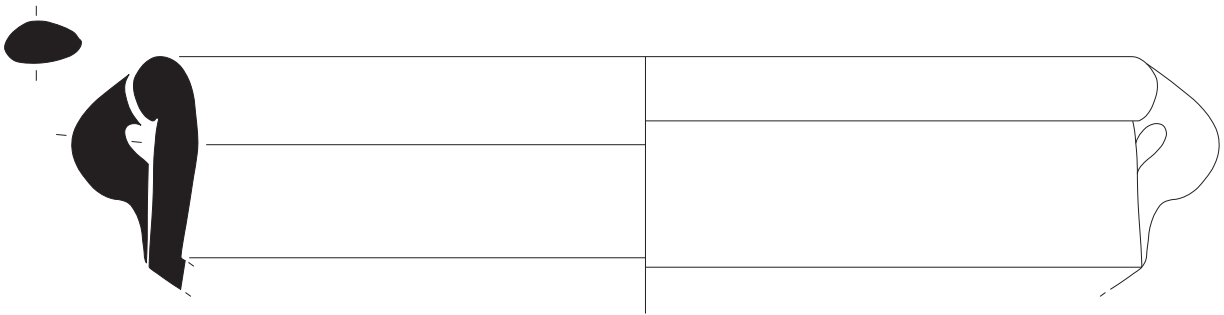


035/16 UE 100-5

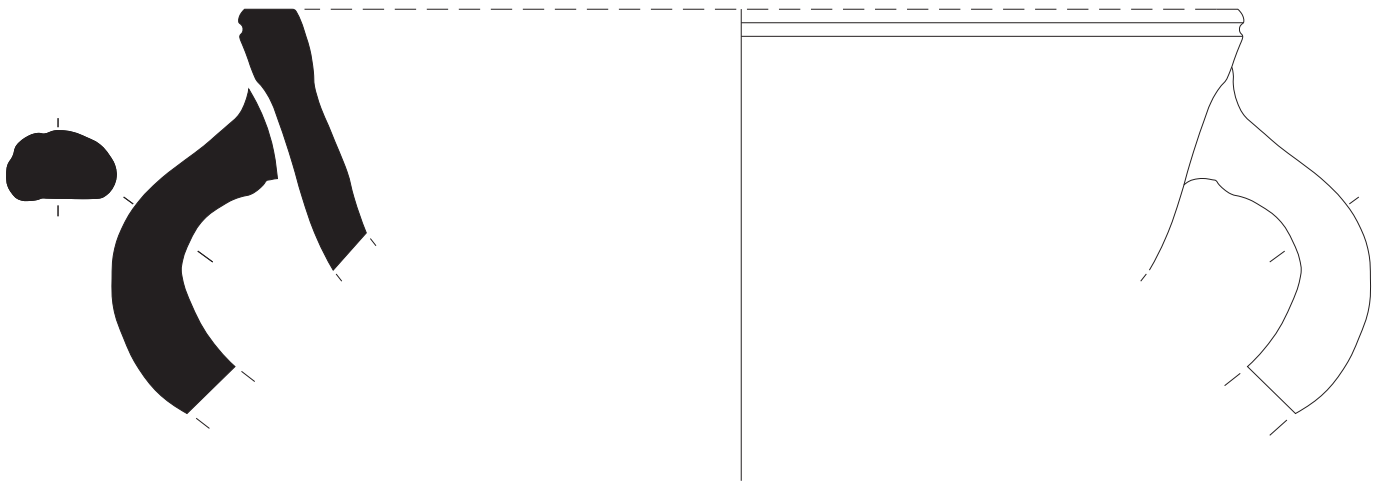




035/16 UE 100-6



035/16 UE 100-7



035/16 UE 100-7



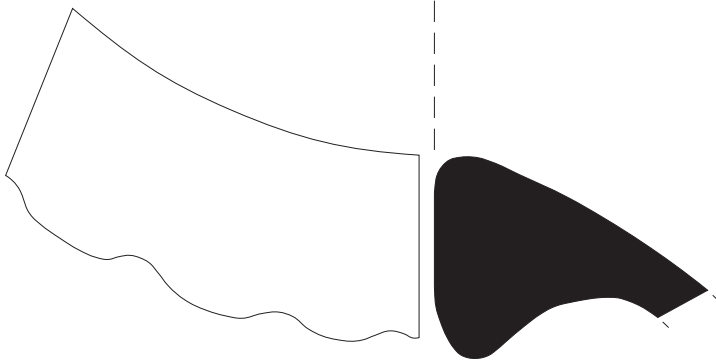
Intervenció: C/ del Pont, 2-12, C/ Cinca, 1-7b i Pça/ Ramon Riera, 2-2b, 12.

Sant Andreu, Barcelona

Codi MUHBA: 035/16

LÀMINA 3





035/16 UE 13-1



Intervenció: C/ del Pont, 2-12, C/ Cinca, 1-7b i Pça/ Ramon Riera, 2-2b, 12.
Sant Andreu, Barcelona

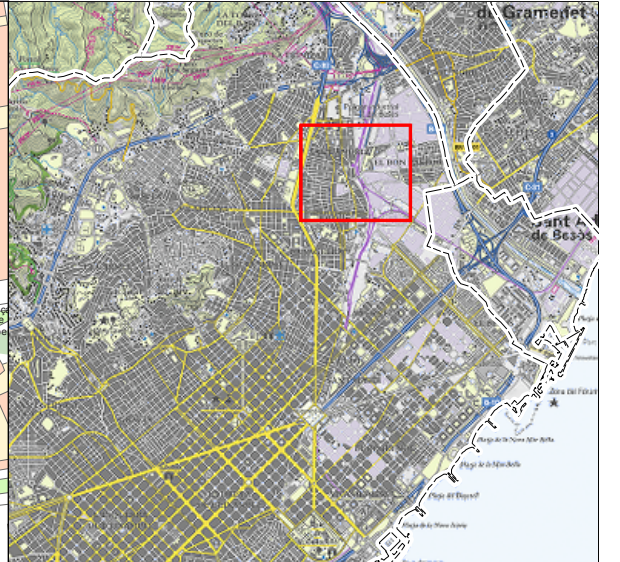
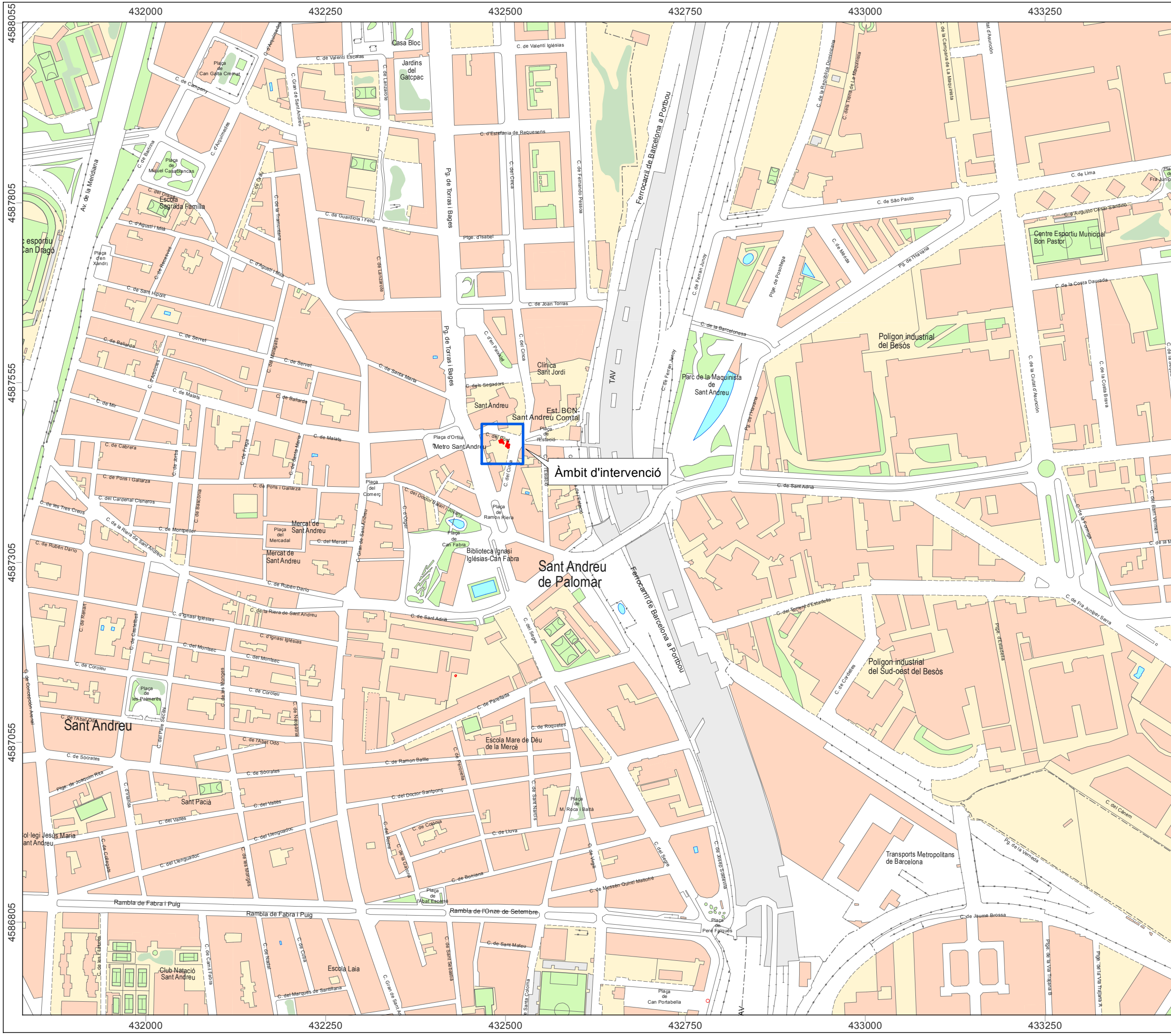
Codi MUHBA: 035/16

LÀMINA 4



Memòria de la intervenció arqueològica al c/ del Pont, 2-12, C/ del Cinca, 1-7b i Pça/ Ramon Riera, 2-2b.

Annex núm.4. Planimetria.



NOM DEL PROJECTE

INTERVENCIÓ ARQUEOLÒGICA
AL CARRER DEL PONT, 6-8

CODI: 035/16

MUNICIPI

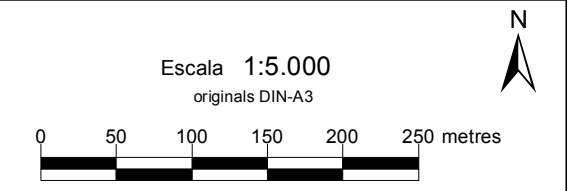
BARCELONA

DISTRICTE

SANT ADREU

LLEGENDA

— Estructures arqueològiques



BASE CARTOGRÀFICA: ICC www.icc.cat
PROJECCIÓ UTM FUS 31N / ETRS 89

PLÀNOL NÚM.: 1

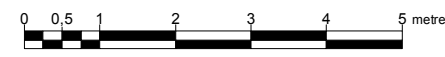




432480 432485 432490 432495 432500 432505 432510 432515

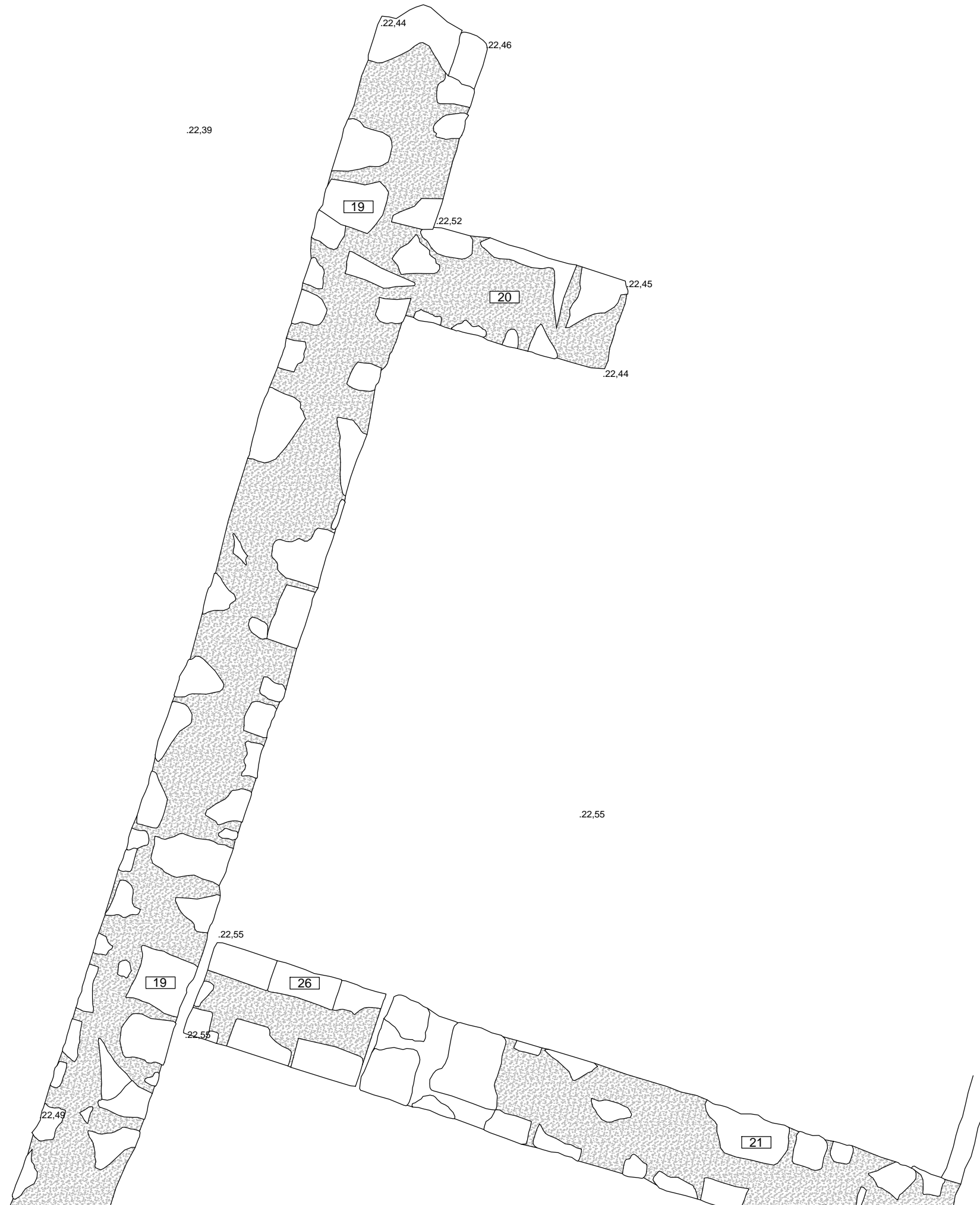
4587480 4587475 4587470 4587465 4587460

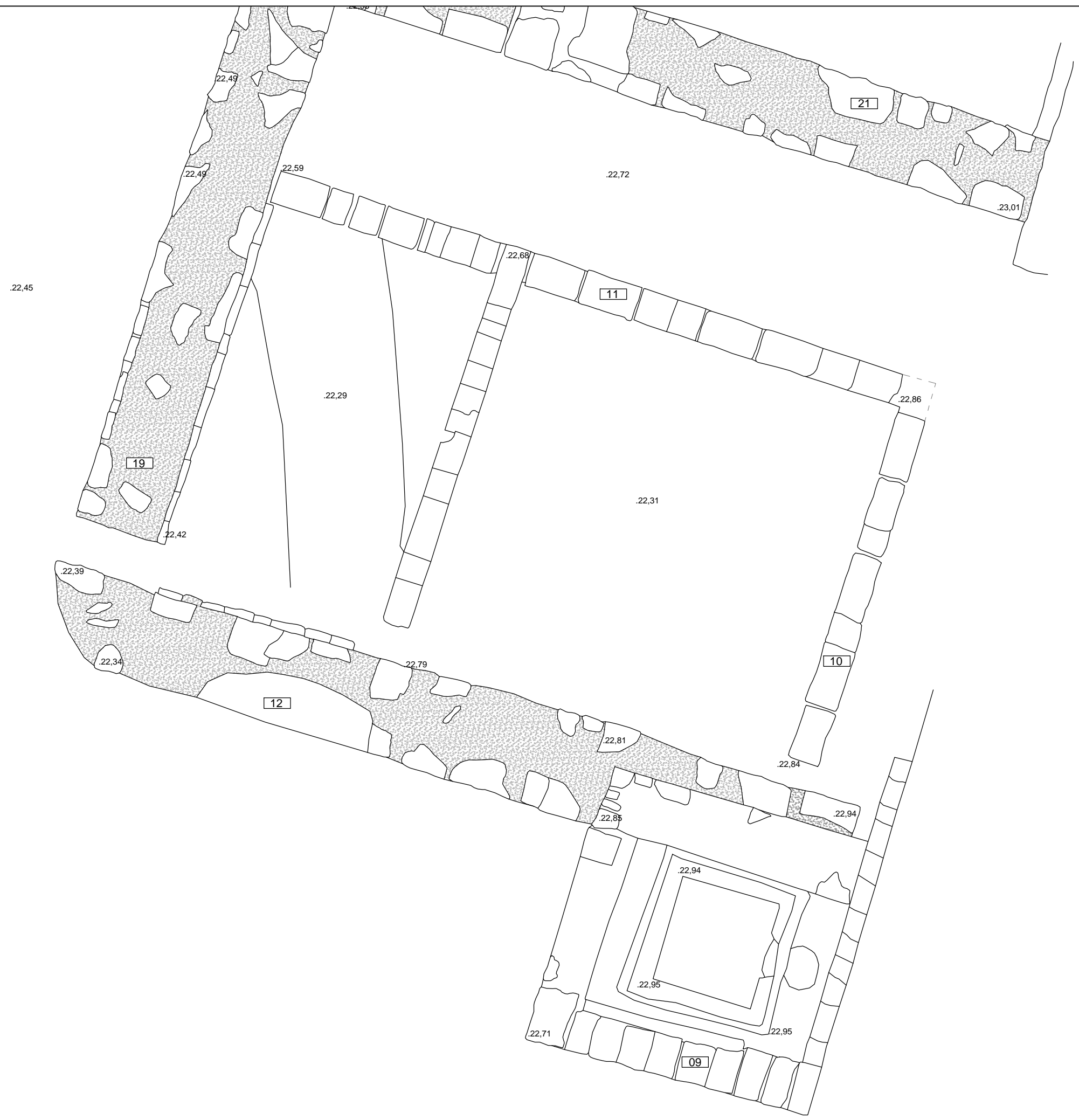
432480 432485 432490 432495 432500 432505 432510 432515











Memòria de la intervenció arqueològica al c/ del Pont, 2-12, C/ del Cinca, 1-7b i Pça/ Ramon Riera, 2-2b.

Annex núm.5. Llistat de fotografies incloses en el CD.



Imatge nº (1)



Imatge nº (2)



Imatge nº (3)



Imatge nº (4)



Imatge nº (5)



Imatge nº (6)



Imatge nº (7)



Imatge nº (8)



Imatge nº (9)



Imatge nº (10)



Imatge nº (11)



Imatge nº (12)



Imatge nº (13)



Imatge nº (14)



Imatge nº (15)



Imatge nº (16)



Imatge nº (17)



Imatge nº (18)



Imatge nº (19)



Imatge nº (20)



Imatge nº (21)



Imatge nº (22)



Imatge nº (23)



Imatge nº (24)



Imatge nº (25)



Imatge nº (26)



Imatge nº (27)



Imatge nº (28)



Imatge nº (29)



Imatge nº (30)



Imatge nº (31)



Imatge nº (32)



Imatge nº (33)



Imatge nº (34)



Imatge nº (35)